

# İSTANBUL TEKNİK ÜNİVERSİTESİ REKTÖRLÜĞÜ



**2006 YILI**

**SAĞLIK KÜLTÜR VE SPOR  
DAİRE BAŞKANLIĞI**

**FAALİYET RAPORU**

**2006 YILI**  
**İ.T.Ü. SAĞLIK KÜLTÜR VE SPOR DAİRE BAŞKANLIĞI**  
**FAALİYET RAPORU**

**HARCAMA YETKİLİSİ SUNUŞU**

234 yıllık parlak bir geçmişi olan İstanbul Teknik Üniversitesi dün olduğu gibi bugünden yarınlara umut ve çevresine ışık saçan bu bilim yuvasında mezun olanları ve mensupları, yalnızca ülkemizde değil Avrupa, Amerika hatta bütün dünya ülkelerinde kıtalar arası köprü kurmuş, sanayide, teknolojiye değişen ve yenilenen her projede isimlerini altın harflerle yazdırmışlar ve yazdırmaya devam edeceklerdir.

Üniversitemiz; bilgiye ulaşan, ulaştığı bilgiyi kullanabilen, araştıran, sorgulayan, paylaşımcı, ülke ve dünya sorunlarına duyarlı gençler yetiştirmeyi ilke edinmiştir. Öğrencilerin iyi yetişmelerine katkıda bulunmak ve onlara her alanda imkân sunma sorumluluğunu taşıyan Üniversitemiz kaliteli öğretim ile birlikte çeşitli sosyal, kültürel, sanatsal ve sporsal imkanları azami ölçüde sunmaya çalışmaktadır.

Böyle köklü bir kurumda Sağlık Kültür ve Spor Daire Başkanlığı'nın ve diğer idari birimlerin sorumlulukları oldukça ağırdır.

Üniversiteler öğrencilerin bir taraftan üst düzeyde mesleki açıdan öğrenim görebileceği, diğer taraftan kültürel, sanatsal ve sportif açıdan üniversitemizin kendilerini geliştirebileceği yerlerdir. Her türlü düşünce özgürlüğünün ve fikir tartışmalarının gerçekleştiği, demokrasi kültürünün kazanıldığı ortamlar olan üniversitelerin amacı nitelikli insanlar yetiştirmek, bilim ve teknoloji üretmek, projeler geliştirmek, kültürün gelişmesini ve aktarılmasını sağlamaktır.

Bu anlayışı benimseyen İstanbul Teknik Üniversitesi'nin bir alt birimi olan Daire Başkanlığımız bilgi toplumuna giden yolda insana yatırım yapmanın gereğini çok iyi bilen olarak, araştırmacı, sorgulayıcı, inisiyatif kullanabilen, rekabetçi, sosyal ilişkileri güçlü, kendine güvenen, yaratıcı, doğru kararlar verebilen, kendini çağdaş gelişmelerin ışığında yenileyen, sorunları akıl ve bilim ekseninde çözümleyen, Cumhuriyetin temel niteliklerini özümsemiş, sevgi ile dopdolu bir birim olarak işlevine devam etmektedir.

Ülkemizin geleceđi olan gençlerimizin ( öğrencilerimizin ) en iyi şekilde eğitimlerini alabilmeleri bizim buradaki varlığımızın temel nedenidir. Sonuç olarak bütün olanaklar çerçevesinde akademik ve idari personelimiz ve öğrencilerimize başkanlığımızın konumu ile görev ve sorumluluğunda bulunan birimlerde stratejik planlarımız dâhilinde hizmet sunmaya devam etmektedir.

Saygılarımla.

Zeki ŞİMŞEK  
Daire Başkanı

# İ Ç İ N D E K İ L E R

Sayfa No

1- GENEL BİLGİLER	5
A- Özgörev ve Özgörüő	5
B- Yetki, Görev ve Sorumluluklar	5
C- İdareye İliőkin Bilgiler	6
i. Fiziksel Yapı	6
ii. Örgüt Yapısı	7
iii. Bilgi ve Teknolojik Kaynaklar	8
iv. İnsan Kaynakları	8
v. Sunulan Hizmetler	9
vi. Yönetim ve İç Kontrol Sistemi	25
2- AMAÇ ve HEDEFLER	28
A- Birimin Amaç ve Hedefleri	28
B- Temel Politikalar ve Öncelikler	30
3- FAALİYETLERE İLİŐKİN BİLGİ VE DEĞERLENDİRMELER	31
A- Mali Bilgiler	31
i. Bütçe Uygulama Sonuçları	31
B- Performans Bilgileri	33
i. Faaliyet Proje Bilgileri	33
ii. Performans Sonuçları	35
iii. Performans Sonuçlarının Deđerlendirilmesi	38
iv. Performans Bilgi Sisteminin Deđerlendirmesi	39
4- KURUMSAL KABİLİYET ve KAPASİTENİN DEĞERLENDİRİLMESİ	43
A- Üstünlükler	43

B- Zayıflıklar	44
C- Deęerlendirme	45
5- ÖNERİ ve TEDBİRLER	46

EKLER

EK 1	: 2006 Yılı Demirbaş Listesi
EK 2	: 2006 Yılı Personel Listesi
EK 3	: İÇ KONTROL GÜVENCE BEYANI

## 1- GENEL BİLGİLER

### A- Özgörev ve Özgörüő:

İstanbul Teknik Üniversitesi Sağlık, Kültür ve Spor Daire Başkanlığının özgörevi temel sağlık, psikolojik danışmanlık, barınma, beslenme, kreş ve anaokulu hizmetleri vermek, bireylerin kültür ve spor ihtiyaçlarını karşılamak, eğitim-öğretimin desteklenmesi amacıyla burs vermek, uygulama ve araőtırmalar yapmak veya yaptırmaktır.

İstanbul Teknik Üniversitesi Sağlık, Kültür ve Spor Daire Başkanlığının özgörüőü öğrencilerin İstanbul Teknik Üniversitesi'ni tercih etmelerinde etkin rol oynamak ve Türkiye'deki üniversitelerin Sağlık, Kültür ve Spor Daire Başkanlıkları arasında lider, yenilikçi ve referans bir idari birim olmaktır.

### B- Yetki, Görev ve Sorumluluklar:

**Daire Yönetiminin Görevleri:** İş bölümü hakkında getirilen teklifleri inceleyerek önerileri ile birlikte Rektörlüğe sunar, dairenin ihtiyacı olan kadro, araç ve gereçler ile faaliyet alanlarını ilgilendiren diğerkonular hakkında Rektöre önerilerde bulunur, daireye Rektör tarafından havale edilen hizmetlerle ilgili işler hakkında görüş bildirir.

**Daire Başkanı ve Görevleri:** Daire başkanı, üniversite yönetim kurulunun görüşü alınarak Rektör tarafından atanır.

**Başkan:** Dairenin yöneticisi ve temsilcisidir. Dairede çalışan bütün görevliler üzerinde genel yönetim, denetim, işbölümü yapma, çalışma düzeni kurma, yetiştirme, hizmet içi eğitimi sağlama yetkilerine sahiptir, görevlendirilecek kişilerin seçimlerini yaparak, ilgili yasa ve yönetmelik uyarınca atamalarının yapılmasını genel sekreterlik kanalıyla rektörlüğe önerir.

### Yasal Dayanak ve Sorumluluk Alanları:

#### Yasal Dayanak:

2547 sayılı Yükseköğretim Kanunu;Madde 46: Cari hizmet maliyetine öğrenci katkısı ve öğrenci sosyal tesis ve faaliyetlerinden elde edilen gelirler ile yükseköğretim kurumlarınca önceki yıllarda bastırılan ders kitapları ve teksirlerinin satışından elde edilen gelirler, üniversite veya yüksek teknoloji enstitüsü adına milli bankalardan birinde açılacak hesaba yatırılır. Bu miktarlar rektörlükçe en geç ilgili ayın sonuna kadar Bütçe Dairesi Başkanlığı hesabına bir yandan gelir, diğeryandan özel ödenek kaydolunmak üzere aktarılır. Aktarılan bu miktarlar Maliye ve Gümrük Bakanlığınca özel ödenek kaydedilir. Kaydolunan ödenekler, başta öğrencilerin beslenme, sağlık, spor, kültür ve diğersosyal hizmetleri olmak üzere, üniversitenin cari, kalkınma plan ve programlarına uygun yatırım, transfer ve öğrencilerin kısmi zamanlı olarak geçici işlerde çalıştırılmasına ilişkin giderlerinde kullanılır. Kullanım ve harcamaya ilişkin esas ve usuller Maliye ve Gümrük Bakanlığının görüşü alınarak Yükseköğretim Kurulunca belirlenir.

Madde 47: a ) Yükseköğretim kurumları, Yükseköğretim Kurulunun yapacağı plan ve programlar uyarınca, öğrencilerin beden ve ruh sağlığının korunması, barınma, beslenme, çalışma, dinlenme ve boş zamanlarını değerlendirme gibi sosyal ihtiyaçlarını karşılamak ve bu amaçla bütçe imkânları nispetinde okuma salonları, yataklı sağlık merkezleri, mediko - sosyal merkezleri, öğrenci kantin ve lokantaları açmak, toplantı, sinema ve tiyatro salonları,

spor salon ve sahaları, kamp yerleri sağlamakla ve bunlardan öğrencilerin en iyi şekilde yararlanmaları için gerekli önlemleri almakla görevlidir.

b) Üniversiteler rehberlik ve psikolojik danışma merkezleri kurar, öğrencilerin kişisel ve ailevi sorunlarını çözümlenmeye çalışır.

Yukarıda belirtmiş olduğumuz yasal dayanaklar çerçevesinde dairede yürütülecek başlıca hizmetler şunlardır: Beslenme Hizmetleri, Barınma Hizmetleri, Sağlık Hizmetleri, Psikolojik Danışma ve Rehberlik Hizmetleri, Sosyal Hizmetler, Kültürel Hizmetler, Spor Hizmetleri Üniversitenin bütün öğrencileri ile çalışanları, emeklileri ve çalışanların bakmakla yükümlü olduğu bireyleri için sağlık fişi düzenler, üniversitedeki bütün öğrencileri imkanlar ölçüsünde her yıl bir defa sağlık kontrolünden geçirmek ve tespit edilen bulguları sağlık fişine işler, öğrencilere, gerektiği zamanlarda koruyucu aşılar uygular; öğrencilerle diğer personelin muayeneleri ile ayakta tedavilerini yapar, yatırılarak inceleme ve tedavisi gereken hastaların, ilgili sağlık kuruluşlarına gönderme işlemleri ile her türlü laboratuvar tahlilleri ve radyolojik incelemelerini yapar, öğrencilerin, bütçe imkanları ölçüsünde görevli hekimlerce saptanacak ilaç, gözlük, ortopedik cihaz vb. ihtiyaçlarını sağlar.

### **C- İdareye İlişkin Bilgiler:**

#### **i. Fiziksel Yapı:**

##### **Demirbaş Listesi:**

Demirbaş listesi için EK1.'e bakınız.

([http://www.sks.itu.edu.tr/duyurubl/2006\\_Faaliyet\\_Raporu/dem\\_list.pdf](http://www.sks.itu.edu.tr/duyurubl/2006_Faaliyet_Raporu/dem_list.pdf))

##### **Fiziki kaynakların kullanımı:**

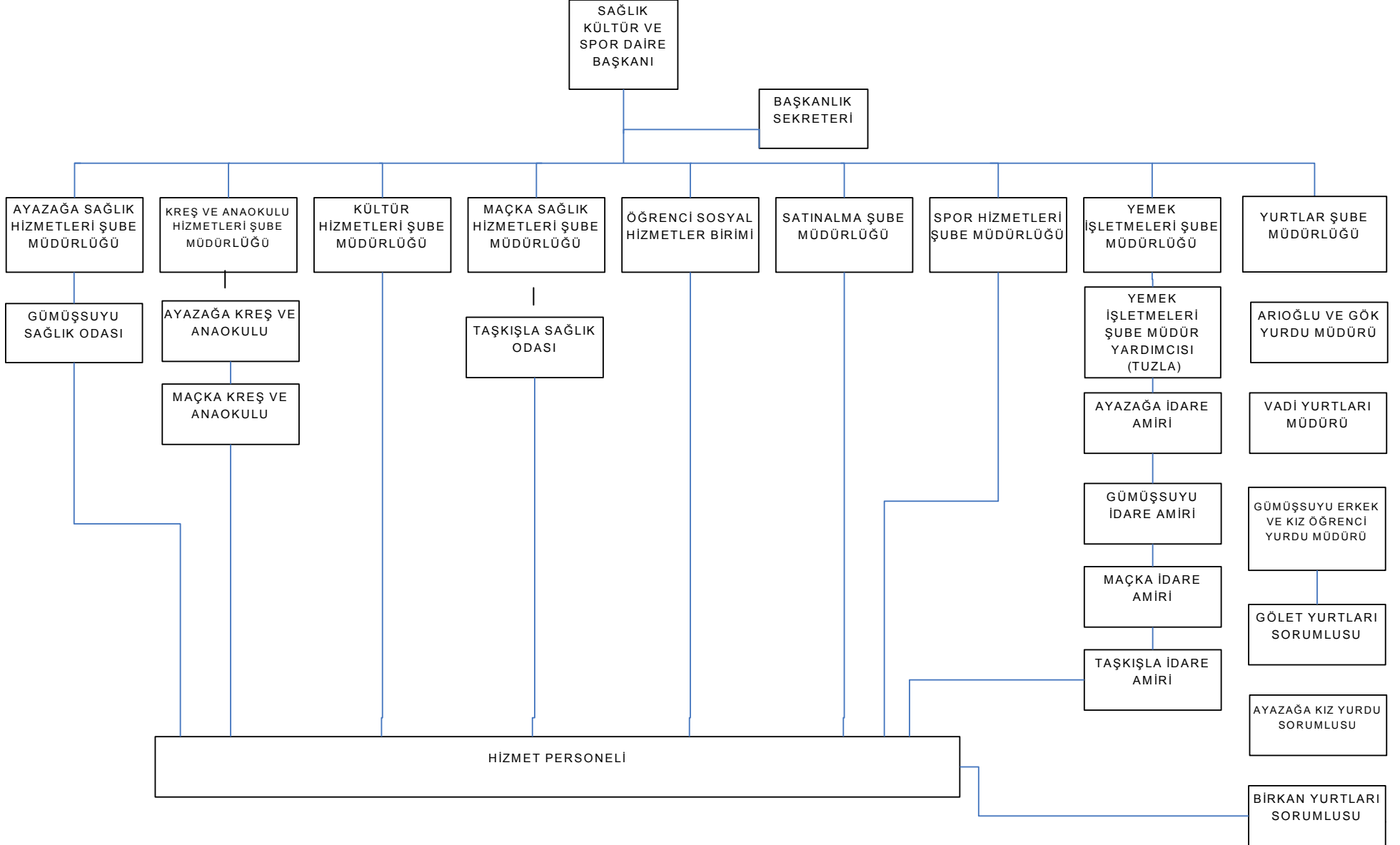
Üniversitemizde sunulan hizmetleri aksatmamak için gerekli bakım ve onarımları periyodik olarak gerçekleştirilerek mevcut kaynakların en verimli şekilde kullanımı sağlanmaktadır.

##### **Gelecekle İlgili Yapılması Planlananlar:**

Sağlık Hizmetlerinde kullanılmak üzere 1 adet Ambulans, Barınma Hizmetleri için güvenlik kameraları, Beslenme Hizmetlerinde kullanılmak üzere arıtma sistemli su deposu, doğalgaz tesisatı, Diğer Hizmetlerin yürütülmesinde kullanılmak üzere Jeneratörler ve büro demirbaşlarının temin edilmesi planlanmaktadır. Bununla beraber Barınma Hizmetlerinin sunulmakta olduğu binalarımızda bakım ve onarım çalışmaları yürütülmesi planlarımız dâhilindedir.

## ii. Örgüt Yapısı:

### Sağlık Kültür ve Spor Daire Başkanlığı Organizasyon Şeması:





Organizasyon yapımız etkin bir şekilde çalışmakta ve herhangi bir değişikliğe ihtiyaç duymamaktadır.

**iii. Bilgi ve Teknolojik Kaynaklar:**

SIRA NO	KAYNAK ADI	KAYNAKLARIN KULLANIMI		PLANLANAN FAALİYET
		Kaynak Adı	Miktarı	
1	Makine ve Teçhizat	Masaüstü Bilgisayar	92	Mevcut Bilgisayar sistemleri günün gerektirdiği biçimde yenilenecektir
		Yazıcı	42	
		Fotokopi Makinesi	6	
		IP Telefonu	19	
		Faks Makinesi	10	
2	İnternet (İTÜ BİM tarafından sağlanan LAN ağı)			Başkanlığımızın yürütmekte olduğu görevleri tanıtan broşürler bastırılmaya devam edilecektir.
3	Basılı Kaynaklar (Kitap, dergi, broşür)			

**iv. İnsan Kaynakları:**

**Personel Listesi:**

Personel listesi için EK2.'ye bakınız.

([http://www.sks.itu.edu.tr/duyurubl/2006\\_Faaliyet\\_Raporu/pers\\_list.pdf](http://www.sks.itu.edu.tr/duyurubl/2006_Faaliyet_Raporu/pers_list.pdf))

**İstihdam şekli:**

Başkanlığımız bünyesinde 72 adet 657 sayılı kanuna tabi memur, 161 adet kadrolu ve geçici işçi istihdam edilmektedir.

**Hizmet sınıfları:**

Genel idare hizmetlerinde 26, Sağlık hizmetlerinde 34, Yardımcı hizmetlerde 9, Eğitim Öğretim hizmetlerinde 3, 159 işçi olmak üzere toplam 231 personelimiz hizmet vermektedir.

### **Kadro unvanları:**

Başkanlığımız bünyesinde 1 Daire Başkanı, 3 Şube Müdürü, 1 Müdür, 3 Şef, 10 Bilgisayar İşletmeni, 2 Çocuk Eğitimcisi, 6 Memur, 12 Tabip, 4 Diş Tabibi, 2 Psikolog, 11 Hemşire, 4 Sağlık Teknikeri, 1 Sağlık Teknisyeni, 4 Teknisyen Yardımcısı, 2 Hizmetli, 3 Bekçi, 3 Öğretmen, 85 Kadrolu İşçi, 74 Geçici İşçi belirtilen kadro unvanları ile görev yapmaktadır.

### **Personel ihtiyacı:**

Üniversitemizde verilmekte olan hizmetlerin aksamadan yürütülebilmesi için Genel İdari Hizmetlerde görev yapacak 10 adet eğitim düzeyi yüksek personele, Sağlık Hizmetlerinde görev yapacak 6 adet Tabibe, 4 adet Hemşireye, 1 adet Röntgen Teknikerine, 2 adet Sağlık Memuruna ve Eğitim Hizmetlerinde görev yapacak 4 adet Öğretmene ihtiyacımız vardır.

### **İstihdam politikamız ve politika değişikliklerimiz:**

Başkanlığımız İ.T.Ü. öğrencilerine ve personeline 2000'li yıllara yakışır bir biçimde hizmet verebilmek için mevcut personelinin yetkinliğine ve eğitim düzeyine gerekli önemi göstermektedir. Periyodik aralıklarla Hizmet İçi Eğitimler düzenlemekte ve bu yolla personeline bilgi akışı sağlamaktadır. Ayrıca üniversitemiz dışından ilk yardım bilgisi, gıda güvenliği bilgisi gibi eğitim hizmetleri alınmakta ve bu eğitimlerden personelimizin yanı sıra öğrencilerimizin de faydalanması sağlanmaktadır.

## **v. Sunulan Hizmetler:**

### **A) Beslenme Hizmetleri (Yemek İşletmeleri Şube Müdürlüğü)**

İstanbul Teknik Üniversitesi Sağlık Kültür ve Spor Daire Başkanlığı Yemek İşletmeleri Şube Müdürlüğü kendi imkânları ve personeli ile 3 ana mutfakta üretim yapmakta ve 8 yemekhanede günlük 5000 kişiye dört çeşit öğle yemeği servisi vermektedir. 01.01.2006–31.12.2006 Tarihleri arasında toplam 1.020.075 kişiye yemek hizmeti verilmiştir. Öğrencilerimizin %13.02 ve personelimizin %33.86 yemek hizmetimizden faydalanmaktadır.

Yemek hizmetleri 1 müdür, 1 müdür yardımcısı, 4 idare amiri, 2 gıda mühendisi, 2 memur, 4 şoför, 2 muhasebe elemanı, 1 satın alma elemanı, 52 aşçı, 30 garson, 20 bulaşıkçı, 3 taşıyıcı, 2 ambar memuru, 2 teknisyen olmak üzere toplam 126 kadrolu ve geçici personel ile gerçekleştirilmektedir. Ayrıca 4 satın alma, 1 sağlık, 3 yurtlar, 4 kreş, 6 rektörlük ve 4 otomasyonda olmak üzere toplam 22 kişi birimimiz dışında çalışmaktadır.

1978–2006 Yılları arasında mevcut öğrenci ve personel sayımızın 3 kat artmasına, bina ve tesislerin artan fiziksel kapasitesine rağmen yemek hizmetlerinde çalışan kadrolu işçi sayısında 1978 yılından beri bir artış olmamıştır. Emekli olan işçilerin yerine kadrolu yeni işçi alınamamıştır. Maliye ve Gümrük Bakanlığınca 1470 adam/ay geçişi işçi pozisyonunda istihdam edilmek üzere vize edilen kadroların tüm ücret ve özlük hakları öğrencilerin katkı paylarından karşılanmaktadır. Bu da yemek maliyetine direkt etki etmekte ve maliyeti arttırmaktadır. Personel ihtiyacımız had safhadadır ve yemek hizmeti çok zor şartlar altında verilmektedir.

Mutfaklar:

- 75. Yıl Öğrenci Sosyal Merkezi Mutfağı
- Gümüşsuyu Mutfağı
- Tuzla Mutfağı

Yemekhaneler:

- 75. Yıl Öğrenci Sosyal Merkezi Yemekhanesi
- Gümüşsuyu Öğrenci Yemekhanesi
- Gümüşsuyu Öğretim Üyeleri Yemekhanesi
- Maçka Yabancı Diller Öğrenci Yemekhanesi
- Maçka Yabancı Diller Öğretim Üyeleri Yemekhanesi
- Taşkışla Öğrenci Yemekhanesi
- Taşkışla Öğretim Üyeleri Yemekhanesi
- Tuzla Yemekhanesi

Yemek Ücretleri:

- Öğrenci ve memur: 2,25 YTL
- Öğretim üyesi: 4,5 YTL
- Akşam Yemeği ( 8 Çeşit Seçmeli ) 4,5 YTL
- Misafir: 8 YTL

Öğrencilerimiz ve personelimiz yemeklerini jetonla veya kimlik kartlarıyla (otomasyon sistemi) yiyebilmektedirler. Otomasyon sistemi Ayazağa 75. Yıl Öğrenci Sosyal Merkezi, Gümüşsuyu, Maçka ve Taşkışla Yemekhanelerinde uygulanmaktadır. Daire Başkanlığımızca toplam 750 öğrencimize karşılıksız yemek bursu verilmektedir.

<b>İ.T.Ü. SAĞLIK KÜLTÜR VE SPOR DAİRE BAŞKANLIĞI</b>	
<b>YEMEK İŞLETMELERİ ŞUBE MÜDÜRLÜĞÜ 2006 YILI VERİLERİ</b>	
<b>Günlük Yemek Yiyen Kişi Sayısı</b>	<b>5.000</b>
<b>Yıllık Yemek Yiyen Sayısı</b>	<b>1.020.075</b>

Akşam Yemekleri:

Ayazağa 75. Yıl Öğrenci Sosyal Merkezi Yemekhanesinde hafta içi 18.00–19.30 arası akşam yemeği servisi verilmektedir.

### Mönüler:

Mönüler sunulan gıdaların besin içerikleri dikkate alınarak enerji değerleri 1000–1500 kcal olacak şekilde planlanmaktadır. Mönüde yer alan gıdaların enerji değerleri ve temel besin öğeleri bilgisayar ortamında hazırlanmakta ve aylık ve haftalık mönüler internette web sitemizde ilan edilmektedir.

### Satınalma:

İ.T.Ü. Yemek İşletmeleri Şube Müdürlüğünün ihtiyacı olan hammadde ve malzemeler daha önceden hazırlanmış olan aylık mönülere göre belirlenmektedir. Hammadde ve malzemeler İ.T.Ü. Sağlık Kültür ve Spor Daire Başkanlığı Satınalma Şube Müdürlüğü tarafından ihale veya pazarlık yoluyla, teknik şartnameler ve alım formları kullanılarak satın alınmaktadır. Tüm malzemelerin teknik şartnameleri gıda mühendislerimiz tarafından 5179 sayılı Gıdaların Üretimi, Tüketimi ve Denetlenmesine Dair Kanun Hükmünde Kararnamenin Değiştirilerek Kabulü Hakkında Kanuna, Türk Gıda Kodeksi Yönetmeliği ve Tebliğlerine, TSE standartlarına ve ilgili diğer yönetmeliklere göre hazırlanmakta ve sürekli revize edilmektedir.

Hammadde alınan firmalarda ISO 9001:2000 Kalite Yönetim Sistemi Standardı ve HACCP (Tehlike Analizi ve Kritik Kontrol Noktaları) gıda güvenliği sisteminin uygulanıyor olması ve ürünlerde T.C. Tarım ve Köyişleri Bakanlığı Gıda Üretim İzni aranmaktadır. Ayrıca tedarikçi firmalar hijyen ve ürün güvenliği açısından periyodik denetlemeye tabi tutulmaktadır.

### İlaçlama:

İ.T.Ü. Yemek İşletmeleri Şube Müdürlüğünün mutfak ve yemekhanelerine her ay düzenli olarak hizmet yeterlilik belgesi olan bir firmanın sertifikalı elemanları tarafından ilaçlama hizmeti verilmektedir.

### Teknik Servis:

Tedarikçi firmaların servisleri ve teknik ekiplerimiz tarafından mutfak, depo, yemekhane ve diğer birimler düzenli olarak kontrol edilmekte ve ihtiyaç oldukça bakım-onarım çalışmaları yapılmaktadır. Ayrıca paslanmaz çelik levha ve profil satın alınarak teknik elemanlarımız tarafından paslanmaz çelik tezgahlar ve servis arabaları imal edilmektedir.

### Altyapı ve Ulaşım:

Ayazağa 75. Yıl Öğrenci Sosyal Merkezi ve Gümüşsuyu mutfaklarında doğalgaz sistemine geçiş işlemi tamamlanmıştır ve halen İGDAŞ'ın gazı açması beklenmektedir.

Yemekhanelerimizde 3,5 ton kapasiteli 3 adet kamyon ve 2 adet minibüs hizmet vermeye devam etmektedir.

### Kayıtlar:

Depolama, stok kontrol, maliyet vb. hakkında istatistikî bilgiler günlük, aylık ve yıllık kayıtlar olarak tutulmuştur. Aylık yemek maliyet hesapları, yemek yiyen kişi sayısı, temizlik ve bakım-onarım gider bilgileri vb. dikkate alınarak yapılmaktadır.

### Gıda Güvenliği, Sağlık ve Temizlik:

İstanbul Teknik Üniversitesi Gıda Mühendisliği Bölümü Öğretim Üyesi Prof. Dr. Necla ARAN danışmanlığında HACCP (Tehlike Analizi ve Kritik Kontrol Noktaları) gıda güvenliği sistemi hazırlık çalışmalarına başlanmıştır. Bu kapsamda çalışan iki gıda mühendisimiz ISO 22000 Gıda Güvenliği Bilgilendirme Eğitimi ve ISO 9001:2000 Kalite Yönetim Sistemi Baş Denetçi Eğitimi almıştır.

İstanbul Teknik Üniversitesi Gıda Mühendisliği Bölümü tarafından her ay düzenli olarak 75. Yıl Öğrenci Sosyal Merkezi Yemekhanesinde üretilen yemeklerden numune alınmakta ve analiz edilmektedir.

İçme suyu polikarbon ambalajda alınmakta, yemeklerde modern sebil, bir kullanımlık plastik bardak ve peçete kullanılmaktadır.

Yemekhanelerde kullanılan içme ve kullanma suları değişik zamanlarda Gıda Mühendisliği Bölümü veya Çevre Mühendisliği Bölümüne analiz ettirilmektedir.

Kanun ve yönetmeliklerde belirtildiği şekilde personelimizin akciğer filmleri çektirilmekte ve portör muayeneleri yaptırılmaktadır.

İşçi sağlığı ve güvenliği için sürekli bir işyeri hekimi çalışmaktadır.

Çalışan personelimizin kıyafetleri gıda sanayine uygun olarak cepsiz ve düğmesizdir.

Yemekhanelerin temizlik ve dezenfeksiyonu her gün düzenli ve kurallara uygun olarak yapılmaktadır. 75. Yıl Öğrenci Sosyal Merkezi, Gümüşsuyu, Taşkışla ve Tuzla Yemekhanelerinde yemek salonlarının temizlik ve dezenfeksiyonu bir taşeron firmaya yaptırılmaktadır.

### Muhasebe:

Personel büro hizmetlerimiz arasında işçilerimizin kanunlardan doğan sosyal haklarının temini, maaş işlemleri, emeklilik, özlük hakları ile ilgili işlemler yer almaktadır.

### Planlanan Faaliyetler:

İşyerinde kullanılan suyun Türk Gıda Kodeksine uygun, sürekli ve yeterli olması gerekmektedir. Bu nedenle 75. Yıl Öğrenci Sosyal Merkezi Yemekhanesinin bu koşulları sağlayacak bir su deposu sisteminin kurulması.

### Catering 2006 Fuarından Ödülle Döndük:

İstanbul Teknik Üniversitesi Sağlık, Kültür ve Spor Daire Başkanlığı Yemek İşletmeleri Şube Müdürlüğü aşçısı Cengiz YILDIRIM Catering 2006 Fuarında 08.12.2006 tarihinde yapılan Mutfak Şefleri Yarışmasında Modern Kuzine kategorisinde üçüncü olmuştur. Catering 2006 Yemek Sanayisi Hizmet Sağlayıcıları ve Tedarikçileri Fuarı Yesidef (Yemek Sanayicileri Dernekleri Federasyonu) tarafından desteklenmektedir ve İstanbul Fuar Merkezinde 07–10 Aralık 2006 tarihleri arasında gerçekleştirilmiştir.

## B) Barınma Hizmetleri (Yurtlar Şube Müdürlüğü)

Şu anda Üniversitemiz Sağlık Kültür ve Spor Daire başkanlığına bağlı 10 yurt, toplam 24 bina bulunmaktadır. Bunlardan 2 bina (Gümüşsuyu Kız ve Gümüşsuyu Erkek Öğrenci Yurtları) Şehir içi yerleşkesinde bulunmaktadır. 22 binada (Ferhunde Birkan Kız, Vadi Yurtları B – C – D - E blokları, Gölet 1–2–3–4–5–6–7–8–9–10–11–12 kısımları, Ayazağa Kız, Zeynep Birkan Kız, Ayşe Birkan Kız, Arıoğlu ve Gök Kız Öğrenci Yurtları) Ayazağa Yerleşkesi'nde bulunmaktadır.

Yurtların bina içi 73.304 m<sup>2</sup>, açık alanları 5.850 m<sup>2</sup> olup, toplam alanı 79.154 m<sup>2</sup>'dir. Yurtlarda 2887 öğrenci barınmakta, bunların 2050'si erkek, 837'si kız öğrencidir. Yurtlarda diğer birimlerin aksine 24 saat yaşam ve hizmet devam etmektedir.

15 idari personel, 11 teknik personel ( Sıhhi tesisatçı, elektrikçi, marangoz, kaloriferci, boyacı), 188 temizlik ve resepsiyon görevlisi hizmet vermektedir.

Yurtlarda hizmet ekip çalışması anlayışı ile yürütülmektedir. Yurt personelleri mesleki etik (insanlar arasında dil, din, cinsiyet, ırk, siyasal görüş, zihinsel ve fiziksel özür ayırımı yapmamak, başvurana saygı, mahremiyet ve gizlilik kurallarına saygı, insan haklarına saygı vb.) kurallarına uyarak hizmet vermektedirler.

### Yurtlarımızdan Kimler Faydalanabilir?:

Yurtlarımızda üniversitemiz öğrencileri, yüksek lisans öğrencileri, doktora öğrencileri, 35. Madde göre il dışından gelen öğretim elemanları, üniversitemize eğitim ve öğretim görmek üzere gelen yabancı uyruklu öğrenciler barınmaktadır.

Üniversitemiz yurtlarında barınmak üzere başvuran öğrenciler normal öğrenim süresi kadar, ara sınıflardan yurda girenler, geri kalan öğrenim süresi kadar yurtlardan faydalanırlar.

Dönem sonunda öğrenciler bir dahaki dönem kalabilmeleri için kayıt yenilemek zorundadırlar.

### Yurt Ücretleri:

Yurtlarda ücret ödenerek barınılır ve bu ücret üniversitemiz Yönetim Kurulu tarafından belirlenir. Yurdun fiziki yapısı ve barındırma durumuna göre farklı yurt ücreti de alınmaktadır. Öğrencilerin zamanında yatırılmayan yurt ücretlerine veya yurttan yapacakları zarara karşılık olarak belli bir miktar yine yurduna göre depozito alınmaktadır.

### 2006–2007 AKADEMİK YILI YURT ÜCRETLERİ

YURDUN ADI	YURT AYLIK ÜCRETİ
GÜMÜSSUYU ERKEK ÖĞRENCİ	300.00 YTL
FERHUNDE BİRKAN KIZ	260.00 YTL
VADİ YURDU B - C - D - E BLOK	160.00 YTL
GÖLET YURTLARI	300.00 YTL
ARIOĞLU	150.00 YTL
GÖK	300.00 YTL
ZEYNEP BİRKAN	150.00 YTL
AYAZAĞA KIZ ÖĞRENCİ YURDU	165.00 YTL
AYŞE BİRKAN KIZ YURDU	320.00 YTL
GÜMÜSSUYU KIZ YURDU	280.00 YTL

## YURT KAPASİTELERİ

YURDUN ADI	KAPASİTELER
GÜMÜSSUYU ERKEK ÖĞRENCİ ( KARMA )	244 ( 190 ERKEK + 90 KIZ )
FERHUNDE BİRKAN KIZ	180 KIZ
VADİ YURDU B - C - D - E BLOK	1420 ERKEK
GÖLET YURTLARI ( KARMA )	615 ( 415 ERKEK + 200 KIZ )
ARIOĞLU ( KARMA )	60 ( 40 ERKEK + 20 KIZ )
GÖK ( KARMA )	60 ( 16 ERKEK + 44 KIZ )
ZEYNEP BİRKAN ( KARMA )	60 ( 40 ERKEK + 20 KIZ )
AYAZAĞA KIZ ÖĞRENCİ YURDU	144 KIZ
AYŞE BİRKAN KIZ YURDU	60 KIZ
GÜMÜSSUYU KIZ YURDU	44 KIZ

TOPLAM

2.887 ÖĞRENCİ

Yurtlarımızda öğrencilerimize tek, çift, üç ve suit oda alternatiflerimiz bulunmaktadır.

### Oda Mefruşatları:

Yurtlarımızda konaklayan her öğrencimize standart olarak birer yatak, çarşaf, nevresim takımı, yastık, yastık kılıfı, pike, yorgan gibi temel malzemeler verilmektedir.

### Oda Mobilyaları:

Tüm odalarımızda her öğrenci için birer adet olmak üzere; çalışma masası, kitaplık, elbise dolabı, karyola, sandalye ve bazı yurtlarımızda bir telefon cihazı standart olarak bulunmaktadır. Özel odalarımızda ise, standart malzemeye ek olarak buzdolabı, elektrikli ocak, su ısıtıcısı gibi farklı malzemeler de bulunabilmektedir.

### İnternet:

Odalarımızda internet ağ bağlantısı standart olarak bulunmaktadır. Öğrencilerimiz, İ.T.Ü. Bilgi İşlem Daire Başkanlığı tarafından sağlanan web hizmetinden ücret ödeyerek faydalanabilmektedirler.

### Telefon:

Tüm odalarımızda dâhili telefon (Ayazağa Kız Yurdu, Vadi Yurtları hariç) ve yurt girişlerinde ankesörlü telefonlar bulunmaktadır. Öğrencilerimiz dışarıdan doğrudan aranabilir. Vadi Yurtlarında ve Ayazağa Kız Yurtlarında anons sistemi bulunmaktadır.

### Isınma:

Yurtlarımızın tüm iç mekânları, doğalgaz ile ısıtılmaktadır. 24 Saat sıcak su verilmektedir.

### İçme Suyu:

Tüm Yurtlarımızda damacanalı içme suları, ücretsiz olarak öğrencilerimizin kullarımlarına sunulmaktadır.

### Çamaşır Yıkama / Kuru Temizleme Hizmetleri:

Tüm Yurtlarımızda Çamaşır, Kurutma makineleri ve ütü bulunmakta, ayrıca Vadi yurtlarında tüm yurtların nevresim takımları, yorganları, yastık, pike ve alezleri yıkanıp dağıtılmaktadır.

### Valiz Emanet Odaları:

Yurtlarımızda, öğrencilerimizin beraberlerinde getirebilecekleri birtakım fazla eşyalarını belirli süreler için muhafaza edebilecekleri, güvenli Valiz Emanet Odaları bulunmaktadır.

### Temizlik:

Tüm Yurtlarımızın genel temizlikleri, ISO 9001:2000 Kalite Sistem Belgeli özel temizlik şirketleri tarafından sağlık ve hijyen kurallarına uygun olarak yapılmaktadır.

### Resepsiyon Hizmetleri:

Yurtlarımızda güvenliğin sağlanması amacı ile yurt görevlilerimiz her binada, 24 saat süresince üniversitemiz güvenliği ile işbirliği içinde görev yapmaktadır. Ayrıca, Vadi yurtlarının bina girişlerine kamera sistemleri yerleştirilmiştir. Bu sistemin aşamalı olarak diğer binalarda da uygulanması için çalışmalar devam etmektedir.

Yurtlar toplu yaşam yerleri olduğundan, toplumsal olaylarla ( kavga, hırsızlık, işgal, sağlık v.b. olaylarla ) yurt personeli sık sık karşılaşmaktadır. Binaların iç güvenliğinin sağlanması, sağlık, huzur ve disiplinin sağlanması için yurt müdürleri ve idari personeller çalışmaktadır. Bu nedenle idari personel hafta sonları, akşamları resmi tatillerde bile görev yapmaktadırlar.

### Ulaşım / Ring Seferleri:

Ayazağa Yerleşkemizde 10.00 – 24.00 saatleri arası Yurtlar arasında sürekli hizmet vermekte olan Ring Servislerimiz mevcuttur. Servis araçlarımız, tüm öğrencilerimiz için ücretsizdir.

### Sağlık Hizmetleri:

Yurtlardaki idari personel ilk yardım kurslarına gitmiş, olası bir sağlık probleminde ilk müdahaleyi yapabilecek eğitimi görmüşlerdir. Vadi İMKB yurtlarında saat 18.00 – 23.00 saatleri arası revir hizmeti verilmektedir. Yerleşkede 24 saat ambulans hazır bulunmaktadır. Her yurttaki basit sağlık sorunlarını giderici ilaç ve sağlık malzemelerinin bulunduğu ecza dolapları mevcuttur.

Yurtlarda barınan öğrencilerin, kendi bünyelerinden ve çevre şartlarından kaynaklanan ekonomik, sosyal, psikolojik sorunları olmaktadır. İdari personelimiz bu konularda ve öğrencilerin; okul, yurt ve çevresiyle karşılıklı uyumlarına; yaşam koşullarının korunmasını, geliştirilmesine yardımcı olmaktadır. Bir nevi Psikolojik danışmanlık yapmaktadırlar.



### Misafirler:

Tatil aylarında ( Haziran, Temmuz, Ağustos ) yurt içi ve yurt dışından gelen öğretim üyeleri ve öğrencilere hizmet vermektedir. Talepler, Rektörlük Makamının uygun görmesi ve yer durumunun uygun olması durumunda karşılanabilmektedir.

### İzin Süreleri:

Her öğrencinin bir dönem içinde, hafta sonları, bayram ve resmi tatil günleri hariç 15 gün izin kullanma hakkı vardır. İzin kullanacak öğrenci yurt danışmasında bulunan izin dosyasını doldurmalıdır.

### Yurtlara Giriş Çıkış Saatleri:

Yurtlarda kalan öğrencilerin hafta içi en geç 24.00, hafta sonları ise 01.00' de yurttan olmaları gerekmektedir.

### Tatil Dönemlerinde Yurtlarda Kalabilme:

Tatil dönemlerinde eğitim programları devam eden (yaz okulu, proje, staj vb.) öğrenciler kalış nedenlerini belgelemek koşulu ile yurtlarda kalabilirler.

### Burs:

Öğrenci Seçme Sınavı sonucunda ilk 1.000' de yer alıp ta üniversitemizi tercih eden, yurttan kalmak isteyen öğrencilere öğrenimleri boyunca ücretsiz yurt olanağı, yine 1.001 - 2.000 arasında yer alan öğrencilere yurtlara girme önceliği tanınmaktadır.

## **C) Sağlık Hizmetleri (Sağlık Hizmetleri Şube Müdürlüğü)**

İ.T.Ü. Sağlık Kültür ve Spor Daire Başkanlığı Sağlık Hizmetleri Şube Müdürlüğü her türlü sağlık hizmetlerini yürütür, psikolojik danışmanlık ve rehberlik hizmetleri verir, hizmet alanına giren konularda araştırma ve uygulamalar yapar. Psikolojik Danışma ve Rehberlik Hizmetleri olarak öğrencilerin karşılaştıkları duygusal, sosyal, eğitime veya meslek ve iş seçimine ilişkin sorunların çözümünde onlara danışmanlık ve rehberlik yapar.

Amacı; öğrencilerin beden ve ruh sağlığını korumak, hasta olanları tedavi etmek veya ettirmek, gerek sağlık ve gerekse sosyal durumlarının iyileşmesine, yeteneklerinin ve kişiliklerinin sağlıklı bir şekilde gelişmesine imkân verecek hizmetler sunmak ve onların ruhsal ve bedensel sağlıklarına özen gösteren bireyler olarak yetişmesine katkıda bulunmaktır. Amacını gerçekleştirmek için bütçe imkânları nispetinde temel ve diğer hizmetleri yapar. Sağlık hizmetlerinden, öğrenciler, üniversitede çalışanlar ile emekliler ve bunların bakmakla yükümlü oldukları aile bireyleri yararlanmaktadır.

#### Hizmetler:

1. Üniversitenin bütün öğrencileri ile çalışanları, emeklileri ve çalışanların bakmakla yükümlü olduğu bireyleri için sağlık fişi düzenlemek
2. Üniversitedeki bütün öğrencileri imkânlar ölçüsünde her yıl bir defa zorunlu olarak sağlık kontrolünden geçirmek ve tespit edilen bulguları sağlık fişine işlemek
3. Öğrencilere, gerektiği zamanlarda koruyucu aşılar uygulamak
4. Öğrencilerle, üniversitede görevli diğer personel için, sağlıklarını korumak, bu konuda bilgilerini arttırmak ve eğitmek amacıyla konferanslar düzenlemek, ilgili filmleri göstermek ve gerekirse broşürler dağıtmak
5. Öğrencilerle diğer personelin muayeneleri ile ayakta tedavilerini yapmak
6. Yatırılarak inceleme ve tedavisi gereken hastaların, ilgili sağlık kuruluşlarına gönderme işlemleri ile her türlü laboratuvar tahlilleri ve radyolojik incelemelerini yapmak veya yaptırmak
7. Öğrencilerin, bütçe imkânları ölçüsünde görevli hekimlerce saptanacak ilaç, gözlük, ortopedik cihaz vb. ihtiyaçları sağlamak
8. Tedavi masraflarını T.C. Emekli sandığı ve Sosyal Sigortalar Kurumu tarafından karşılanan öğrencilerin, bu giderleri ile gözlük ve ortopedik araç masraflarının söz konusu kurumlar tarafından daireye ödenmesini sağlamak

#### Ayakta Muayene ve Tedaviler:

- Koruyucu Hekimlik
- Acil Müdahaleler
- İlk Yardım

#### Diş Hastalıkları Tedavileri:

- Dolgu
- Diş Çekimi
- Kanal Tedavisi
- Detertraj
- İlaç tedavisi
- Basit Diş Eti Tedavisi

#### Cilt Hastalıkları Tedavileri:

- Teşhis ve muayene
- Küçük müdahaleler ve operasyonlar

#### Hemşirelik Hizmetleri:

- Hasta takibi
- Enjeksiyon
- Pansuman
- İlk yardım
- Acil hasta nakli (İ.T.Ü. Ambulansıyla)

#### Kadın Hastalıkları Ve Doğum Polikliniđi:

- Teşhis ve tedavi
- Gebelik takibi
- Doğum kontrol
- Smear alımı
- E.Koterizasyon
- Vaginal kültür antibiyogram (VKAB)
- Batın - Vaginal USG

#### Kalp Hastalıkları Polikliniđi:

- Teşhis ve tedavi
- EKG çekimi
- Kalp efor testi

#### Radyoloji Polikliniđi:

- Direkt röntgen çekimi
- Batın USG

#### Diđer Hizmetler:

- İç Hastalıkları Tedavileri
- Psikolojik Danışmanlık
- İş Yeri Hekimliği
- Röntgen Laboratuvarı
- Biyokimya Laboratuvarı
- Ruh ve Sinir Hastalıkları Polikliniđi
- Çocuk Hastalıkları Polikliniđi
- Büro İşlemleri
- Kayıt İşlemleri

## Biokimya Laboratuvarında Yapılan Testler:

Alkale fosfataz ( ALP )
GGT
Total bilirubin
Direkt bilirubin
İndirekt bilirubin
Tam idtar tahlili
Gaitada parazit
Strep A ( Rapid )
Kanama zamanı
Pıhtılaşma zamanı
Trigliserid
HDL
LDL
HbsAg
Kan grubu
Gebelik testi

Gaitada gizli kan
VLDL
Demir
T.Demir Bağlama Kap
T.Protein
Globulin
Albumin
Ca
CK ( NAC )
HbA1C
T3
T4
TSH
PSA
Kreatinin
Urik asit

SGOT ( AST )
SGPT ( ALT )
Tam kan sayımı
Sedimantasyon
ASO
CRP
RF
Açlık Kan Şekeri
Tokluk kan şekeri
OGTT
Ure
O.G.T.T.
Glukoz
WBC
RBC
PLT

İ.T.Ü. Sağlık Kültür ve Spor Daire Başkanlığı'na bağlı Ayazağa ve Maçka Sağlık Hizmetleri Şube Müdürlükleri 17'si hekim olmak üzere toplam 44 personel ile hizmet vermektedir. 2006 yılında öğrencilerimize toplam 24.983 poliklinik hizmeti verilmiştir. Ayrıca, akademik ve idari personel ile personel ailelerine de hizmet verilmektedir.

Üniversitemizin 5 Yerleşkesinde sağlık hizmeti, öğrenci, öğretim üyesi, personel ve bunların bakmakla yükümlü olduğu aile bireyleri ile emeklilerimize Sağlık Merkezleri ve Sağlık Odalarında verilmektedir.

### **Ayazağa Sağlık Hizmetleri Şube Müdürlüğü**

1 Dâhiliye Uzmanı, 1 Psikiyatri Uzmanı, 1 Çocuk Hastalıkları Uzmanı, 3 Pratisyen Hekim, 1 Cildiye Uzmanı, 2 Diş Hekimi, 1 Psikolog, 1 Aile hekimi kadrolu olarak hizmet vermektedir. 1 Biyokimya uzmanı, 1 Radyoloji uzmanı, 1 İş Yeri Hekimi sözleşmeli olarak görev yapmaktadır. 8 Hemşire, 2 Sağlık Teknikeri, 1 Röntgen Teknikeri, 1 Yardımcı Teknisyen, 3 Memur müdürlüğümüzde görev yapmaktadır.

Birimimiz laboratuvarında oto analizör ile biyokimya analizleri ve bazı hepatit markerleri, kan sayımı cihazı ile tam kan sayımı, latex yöntemi ile ASO, CRP, RF, sedimantasyon, idrar tahlili, gebelik testi ve gaita tetkikleri yapılmaktadır.

Birimimizde EKG ve eforlu EKG'nin uygulandığı kardiyoloji odası, USG odası, pansuman ve enjeksiyonların yapıldığı hemşire odası, röntgen ünitesi, göz ünitesi, diş ünitesi, küçük cerrahi girişimlerin yapıldığı operasyon odası, müşahede odası, poliklinik odaları ve bürolar mevcuttur. Acil vakalar için 1 adet ambulansımız vardır.

Ayazağa Sağlık Hizmetleri Şube Müdürlüğü Hasta Sayısı:

Göz Polikliniği		0
Kardiyoloji Polikliniği		0
Kadın Hast. ve Doğum Pol.		0
Radyoloji Pol.		960
Biyokimya Laboratuvarı		7.291
Hemşirelik Hizmetleri		1.643
Diş Polikliniği		2.350
Ayakta Tedavi	Öğrenci	3.710
Ayakta Tedavi	Personel	27.820

**Maçka Sağlık Hizmetleri Şube Müdürlüğü**

Başkanlığımıza bağlı Müdürlüğümüzde öğrencilere ve personele bakmakla yükümlü kişilere hizmet veren Maçka Sağlık Hizmetlerinde 2 Diş hekimi, 2 Pratisyen hekim, 1 Aile Hekimi Uzmanı, 1 Laboratuvar Teknikeri, 3 Hemşire görev yapmaktadır.

Maçka Sağlık Hizmetleri Şube Müdürlüğü Hasta Sayısı:

Personel : 8.610  
Öğrenci : 1.134

**Denizcilik Fakültesi Reviri**

Başkanlığımıza bağlı Denizcilik Fakültesi Revirinde 1 Diş hekimi, 1 Pratisyen hekim, 2 Hemşire görev yapmaktadır.

Tuzla Reviri Hasta Sayısı:

Öğrenci : 67  
Öğrenci Diş Muay. : 52  
Personel : 2.560  
Personel Diş Muay. : 136

**Gümüşsuyu ve Taşkılla Sağlık Odaları**

Başkanlığımıza bağlı Gümüşsuyu ve Taşkılla Sağlık Odaları 2005 yılında hizmete girmiştir ve birer Hemşire görev yapmaktadır.

**İ.T.Ü. SAĞLIK KÜLTÜR VE SPOR DAİRE BAŞKANLIĞI**  
**SAĞLIK HİZMETLERİ ŞUBE MÜDÜRLÜĞÜ 2001 – 2006 YILLARI ARASI**  
**İSTATİSTİKİ VERİLERİ**

	2001	2002	2003	2004	2005	2006
<b>AYAKTA TEDAVİ</b>	<b>38.950</b>	<b>41.200</b>	<b>68.110</b>	<b>68.049</b>	<b>40.397</b>	<b>28.518</b>
ÖĞRENCİ	10.750	11.500	17.467	19.264	6.417	3.462
PERSONEL	28.200	29.700	50.643	48.785	33.980	25.056
<b>LABORATUAR TAHLİL SAYISI</b>	<b>4.500</b>	<b>5.485</b>	<b>5.500</b>	<b>6.850</b>	<b>6.660</b>	<b>5.984</b>
<b>KÜÇÜK MÜDAHALE, PANSUMAN</b>	<b>4.800</b>	<b>5.500</b>	<b>5.000</b>	<b>5.597</b>	<b>4.433</b>	<b>3.735</b>
<b>RÖNTGEN, USG ÇEKİMİ</b>	<b>2.370</b>	<b>2.870</b>	<b>2.500</b>	<b>2.200</b>	<b>1.950</b>	<b>936</b>
<b>DİŞ TEDAVİ</b>	<b>1.620</b>	<b>4.059</b>	<b>3.829</b>	<b>5.888</b>	<b>2.890</b>	<b>2.075</b>
<b>TOPLAM MÜDAHALE</b>	<b>52.240</b>	<b>59.114</b>	<b>84.939</b>	<b>88.584</b>	<b>56.330</b>	<b>41.248</b>

**D) Spor Hizmetleri (Spor Hizmetleri Şube Müdürlüğü)**

Spor Birliği, öncelikle Üniversitede bulunan spor alanlarının ve tesislerinin idaresi ve işletilmesinden sorumludur. İTÜ, Ayazağa, Gümüşsuyu, Taşkışla, Maçka ve Tuzla Yerleşkeleri olmak üzere 5 yerleşkede eğitim ve öğrenim faaliyetlerini sürdürmektedir. Bu beş yerleşkeden üçüne yayılmış olan spor alanlarının 4.885 m<sup>2</sup>'si kapalı ve 10.436 m<sup>2</sup>'si ise açık olmak üzere toplamı 15.321 m<sup>2</sup>'dir. Spor tesislerimizden üniversitemiz öğrencileri, öğretim elemanları, personelimiz ve İTÜ Spor Kulübü sporcuları, hafta sonu dâhil olmak üzere her gün 09.00–21.00 saatleri arasında yararlanabilmektedirler.

Ayazağa Yerleşkesi:

- Merkez Spor Salonu: 3500 kişilik seyirci kapasitesine sahiptir. Spor salonunda basketbol, voleybol, badminton, masa tenisi, hentbol oynanabilmekte ve ayrıca Türkiye 2. Basketbol Ligi'nde yer alan İTÜ Basketbol Takımı maçları oynanmaktadır.
- Vadi Yurtları Spor Salonu
- Sağlıklı Yaşam Merkezi: 2 salondan oluşan merkez, kardio-kas aletleri ve bilimsel taramaların yapılabildiği modern ölçüm aletleri ile İstanbul'un örnek merkezlerinden biridir.
- Tenis Kortları: Uluslararası Tenis Federasyonundan onaylı zemin malzemesi ile kaplı olan 4 adet tenis kortumuzda mevcut olan aydınlatma sistemi ile gece maçları da oynanabilmektedir.
- Açık Spor Sahaları: Mini futbol, halı futbol, basketbol ve kum voleybolu sahalarından oluşan açık spor alanları üniversite şenlik ve organizasyonları için tercih edilen yerlerdendir.
- Olimpik yüzme havuzunun inşaatı tamamlanmak üzere olup, 2007–2008 Eğitim/Öğretim yılından itibaren hizmete girecektir.
- Tartan piste sahip on bin kişilik stadyum ve çevre tesisleri projelendirilmiş ve inşaatına başlanmış olup, 2007–2008 Eğitim/Öğretim Yılı'nda faaliyete geçecektir.

### Gümüřsuyu Yerleřkesi:

- Gümüřsuyu Spor Salonu: Basketbol, voleybol, badminton, masa tenisi, hentbol ve dans etkinliklerinin yanı sıra üniversitemiz Spor Kulübü'nün alt yapı çalışmalarının yapıldığı önemli bir mekandır.
- Halı Sahası
- Tenis Kortları

### Tuzla Yerleřkesi:

Denizcilik Fakültesi'nde yer alan yüzme havuzu, İTÜ Denizcilik Fakültesi öğrencilerine eğitim amaçlı hizmet vermektedir. Ayrıca yerleşkede, adını büyük sporcumuz Ruhi Sarıalp'ten alan çok amaçlı bir spor salonu ve bir kondisyon salonu bulunmaktadır.

### Öğrenci Spor Kulüpleri:

Öğrenci Spor Kulüpleri, 2006 yılında çıkarılan yeni Spor Birliği Yönetmeliği uyarınca çalışmaktadır. Yeni yapılanma çerçevesinde oluşturulan Öğrenci Spor Kurulu tarafından Bölümümüz tarafından denetlenen bu yapı içerisindeki Öğrenci Spor Kulüpleri ise aşağıdaki gibidir:

Aikido Öğrenci Spor Kulübü  
Amerikan Futbolu Öğrenci Spor Kulübü  
Atletizm Öğrenci Spor Kulübü  
Badminton Öğrenci Spor Kulübü  
Basketbol Öğrenci Spor Kulübü  
Briç Öğrenci Spor Kulübü  
Capoiera Öğrenci Spor Kulübü  
Dağcılık Öğrenci Spor Kulübü  
Dans ve Cimnastik Öğrenci Spor Kulübü  
Eskrim Öğrenci Spor Kulübü  
Fitness Öğrenci Spor Kulübü  
Futbol Öğrenci Spor Kulübü  
Güreř Öğrenci Spor Kulübü  
Havacılık Öğrenci Spor Kulübü  
Hentbol Öğrenci Spor Kulübü  
Iaido Öğrenci Spor Kulübü  
Kış Sporları Öğrenci Spor Kulübü  
Korfbol Öğrenci Spor Kulübü  
Masa Tenisi Öğrenci Spor Kulübü  
Orienteering Öğrenci Spor Kulübü  
Paintball Öğrenci Spor Kulübü  
Satranç Öğrenci Spor Kulübü  
Sualtı Sporları Öğrenci Spor Kulübü  
Tenis Öğrenci Spor Kulübü  
Voleybol Öğrenci Spor Kulübü  
Wing Tsun & Escrima Öğrenci Spor Kulübü

Üniversitemizde ayrıca öğrenciler ve personel için düzenlene "Rektörlük Kupası" adı altında turnuvalar düzenlenmektedir. Bu turnuvalar ile amaç gerek öğrencilerin gerekse de üniversitemiz personelinin spor yoluyla kaynařmalarının sağlanmasıdır.

## **E) Kùltür Hizmetleri (Kùltür Hizmetleri Őube MùdùrlùĖü)**

2547 sayılı YùksekùĖretim Kanunu'nun 47. Maddesi uyarınca İTÜ òĖrencilerinin dinlenmeleri, boŐ zamanlarını deĖerlendirmeleri, mesleki formasyonlarına katkıda bulunacak uzmanlık alanlarında faaliyette bulunmaları, kùltür ve sanat etkinlikleri ile kùltürel geliŐimlerinin saĖlanması ve ruh saĖlıklarının korunması amacı ile her türlü kùltür ve sanat faaliyetlerini organize etmek ve yönetmek üzere "İTÜ Kùltür ve Sanat BirliĖi Birimi " kurulmuŐtur.

İTÜ Kùltür ve Sanat BirliĖi, mühendislik eĖitiminin aĖırlıklı olduĖu İTÜ'de kùltürel ve sosyal etkinliklerin organize edilmesi ve òĖrencilerin aktif katılımlarıyla kiŐisel yeteneklerini bilimsel bir ortamda geliŐtirmeleri amacıyla 22.11.1987 de kurulmuŐtur. Özel yönetmeliĖi çerçevesinde, òĖrenciler tarafından kurulan kulùpler kendi alanında başarılı sanatçı ve uzmanlar tarafından gerektiĖinde yönlendirilmekte ve desteklenmektedir. Kùltür ve sanat BirliĖi'ne baĖlı kulùplere, İTÜ òĖrencileri serbestçe üye olmakta ve tüm olanaklardan yararlanmaktadır. Kùltür ve Sanat BirliĖi Binası, İTÜ AyazaĖa YerleŐkesi Mustafa İnan KitaplıĖı yanında yer almaktadır. İki katlı binada konferans, sempozyum, panel, görsel ve iŐitsel tüm etkinliklerin düzenlenmesine elveriŐli 400 kiŐilik Büyük Toplantı Salonu, yine aynı amaca yönelik 90 kiŐilik bir Küçük Salon bulunmakta; ayrıca fotoĖraf laboratuvarı, resim stùdyosu, kafeteryası, her iki katta sergi alanları toplantı ve bilgisayar odası ile üyelerine hizmet vermektedir. Kulùpler, kendi alanlarında çalıŐmalarını sürdürmektedir.

Üniversite òĖrencilerinin mesleki yeteneklerinin yanı sıra özgür düşünme yeteneklerinin geliŐmesi de hayatta başarıya giden yolda zorunludur. Bu nedenle; gençlerin, zamanlarının deĖerlendirilmesi ve enerji yükünün olumlu bir yaratıcılıĖa yönelmesinde sanatsal, kùltürel ve düşünsel etkinlikler de önemli yer tutmaktadır. İTÜ Kùltür ve Sanat BirliĖi çatısı altında òĖrencilerin sosyal iliŐkileri kuvvetli, küresel bir bakıŐ açısına sahip, bilimsel ve analitik düşünebilen bireyler olarak yetişebilmesi için òĖrenci kulùpleri kurdukmakta ve bu yönde etkinlikleri desteklemektedir.

Kùltür ve sanat alanında etkinlik gösteren Kùltür - Sanat - Düşünce Kulùplerinin hazırladıĖı ve sunduĖu çalıŐmalarla òĖrencilerin bilimin yanı sıra sanatı da farklı boyutlarda algılamalarına ve hayata geçirmelerine olanak tanımak; Mesleki alanda etkinlik gösteren Uzmanlık Kulùplerinin organize ettiĖi ve konularında uzman ve lider kuruluşlardan temsilcilerin katıldıĖı sempozyum, yaz okulları gibi aktiviteler ile òĖrencilerin mesleki bilgi birikimine katkıda bulunmaktır.

## **F) DiĖer Hizmetler**

### **KreŐ ve Anaokulu Őube MùdùrlùĖü:**

İ.T.Ü. Anaokulu Maçka ve AyazaĖa olmak üzere iki yerleŐkede İTÜ akademik ve idari personel çocuklarına bakım ve eĖitim hizmeti vermektedir.

2006–2007 EĖitim Döneminde;

AyazaĖa Anaokulunda;

- 0–2 yaŐ grubunda: 10
- 2–6 yaŐ grubunda: 60  
olmak üzere 70,

Maçka Anaokulunda;

- 0–2 yaŐ grubunda: 10
- 2–6 yaŐ grubunda: 30



- 7–12 yaş grubunda: 5 olmak üzere 45, toplam 115 çocuk eğitim ve bakım hizmeti görmektedir.

#### Kreş Ücretleri:

21 Şubat 2005 tarihi itibarıyla;

MAAŞ ALT SINIRI	MAAŞ ÜST SINIRI	AİDAT
1.700,00	ve üstü	180,00 YTL
1.500,00	1.700,00	170,00 YTL
1.250,00	1.500,00	160,00 YTL
1.000,00	1.250,00	150,00 YTL
900,00	1.000,00	140,00 YTL
800,00	900,00	130,00 YTL
700,00	800,00	120,00 YTL
600,00	700,00	110,00 YTL
-	600,00'e kadar	95,00 YTL
Etüt Öğrencileri		95,00 YTL

#### **Teknik Geziler:**

Öğrencilerimizin teknik bilgi ve becerilerini geliştirebilmeleri için saha çalışmaları yürütmeleri gerekmekte, bu çalışmaların gerçekleştirilebilmesi için ilgili sahalara teknik geziler düzenlenmekte, düzenlenen teknik gezilere Başkanlığımız Bütçesinden olanaklar çerçevesinde destek sunulmaktadır.

#### **Bilimsel Etkinlikleri Destekleme Programı:**

Üniversitemiz araştırma görevlilerini ve öğrencileri Bilimsel Etkinlikleri Destekleme Programı çerçevesinde yurtiçinde ve yurtdışında çeşitli etkinliklere katılmakta, harcamaları ilgili mevzuat çerçevesinde İ.T.Ü. Sağlık Kültür ve Spor Daire Başkanlığınca karşılanmaktadır.

#### **Kısmi Zamanlı İstihdam Yoluyla Çalışma:**

Öğrencilerimizin eğitim öğretim hayatları sırasında Üniversitemiz çeşitli birimlerinde kısmi zamanlı işlerde görev almaları sağlanarak mezuniyet sonrası iş hayatına dair tecrübeler elde etme olanağı sunulmakta, çalışmalarına karşılık elde ettikleri gelir ile bir nebze de olsa eğitim öğretim harcamalarına katkı elde etmeleri sağlanmaktadır.

## vi. Yönetim ve İç Kontrol Sistemi:

### Atama:

Başkanlığımız personeli, T.C. Başbakanlık Devlet Personel Daire Başkanlığı tarafından Üniversitemize tahsis edilen kadrolara atanan personel arasından seçilerek İ.T.Ü. Personel Daire Başkanlığı tarafından atanmaktadır.

### Satınalma ve İhale Süreci:

Üniversitemiz Rektörlüğü ve Daire Başkanlığımız tarafından Müdürlüğümüze havale edilen mal, hizmet ve yapım işlerine ait alımlar ile avans talepleri 4734 Sayılı Kamu İhale Kanunu ve 5018 Sayılı Kamu Mali Yönetim ve Kontrol Kanunu ile ilgili diğer mevzuat hükümlerine uygun olarak gerçekleştirilmektedir.

Bu alımlar kanunda belirtilen alım usulleri uygulanılarak gerçekleştirilmektedir. Buna ilişkin süreç aşağıdaki gibidir:

- A) Doğrudan temin usulüyle alım.
- B) Açık ihale usulüyle ve pazarlık usulüyle alım.
- C) Mutemet eliyle alım.

#### A- Doğrudan Temin Usulüyle Alım:

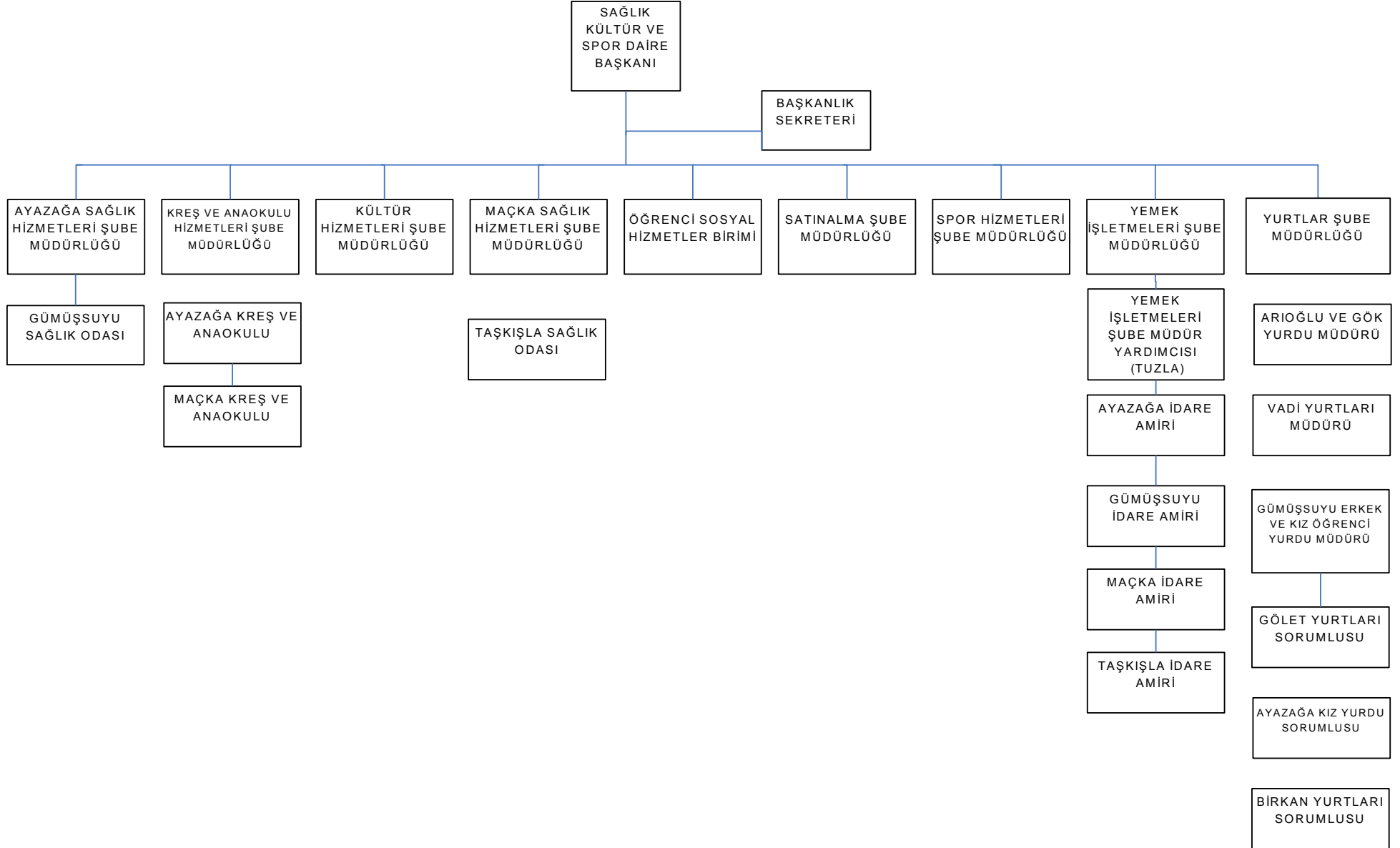
- 1) Talep yazısı,
- 2) Piyasa araştırması yapılması,
- 3) Yaklaşık maliyet cetvelinin hazırlanması,
- 4) Onay belgesi düzenlenmesi,
- 5) Fatura,
- 6) Muayene ve kabul işlemleri,
- 7) Taşınır işlem fişi düzenlenmesi,
- 8) Ödeme emri belgesi düzenlenmesi,
- 9) Strateji Geliştirme Daire Başkanlığına havale.

#### B- Açık Usulü ve Pazarlık Usulüyle Alım:

- 1) Talep yazısı,
- 2) Piyasa araştırması yapılması,
- 3) Yaklaşık maliyet cetvelinin hazırlanması,
- 4) Onay belgesi düzenlenmesi,
- 5) Gazete ve KİK Bülteni İlanı,
- 6) Komisyon teşekkülü,
- 7) İhale toplantısı ve kararı,
- 8) İhale sonuçlarının bildirilmesi,
- 9) Varsa ihale sürecine ilişkin şikâyetlerin cevaplandırılması,
- 10) Varsa Kamu İhale Kurumuna yapılan şikâyet üzerine ihale işlem dosyasının gönderilmesi,
- 11) Kamu İhale Kurul Kararı,
- 12) Sözleşmeye davet,
- 13) Sözleşme,
- 14) Fatura,
- 15) Muayene ve kabul işlemleri,
- 16) Taşınır işlem fişi düzenlenmesi,

- 17) Ödeme emri belgesi düzenlenmesi,
  - 18) Strateji Geliştirme Daire Başkanlığına havale.
- C- Mutemet Eliyle Alım:
- 1) Her mali yılın başı birim mutemet tayini,
  - 2) Talep yazısı,
  - 3) Harcama talimatının hazırlanması,
  - 4) Muhasebe işlem fişinin düzenlenmesi,
  - 5) Strateji Geliştirme Daire Başkanlığına havale,
  - 6) Fatura,
  - 7) Muayene ve kabul işlemleri,
  - 8) Taşınır işlem fişi düzenlenmesi,
  - 9) Ödeme emri belgesi düzenlenmesi (mahsup),
  - 10) Varsa para iadesi.

## Yetki ve sorumluluk yapımız:



## **Mali Yönetim ve Harcama Öncesi Kontrol:**

Üniversitemiz kaynaklarının etkili, ekonomik ve verimli bir şekilde elde edilmesi ve kullanılması için Başkanlığımız bütçesinin hazırlanması ve uygulanması, hesap verebilirliği ve mali saydamlığı sağlamak üzere 5018 sayılı Kamu Mali Yönetimi ve Kontrol Kanununa uygun bir şekilde gerçekleştirilmektedir.

Başkanlığımız bünyesinde gerçekleştirilen harcamaların mevcut kanun ve yönetmeliklere uygunluğu ilgili birimlerimiz tarafından kontrol edilmektedir. Devamında ise harcamaya ilişkin evraklar gerekli mali ve muhasebe işlemlerinin gerçekleştirilmesi için İ.T.Ü. Strateji ve Geliştirme Daire Başkanlığı'na iletilmektedir.

## **2- AMAÇ VE HEDEFLER**

### **A. Birimin Amaç ve Hedefleri:**

#### **i. Kritik Stratejilerimiz:**

1. Araştırma ve uygulama sorumluluk alanında:
  - 1.1. Sağlık, Kültür ve Spor Daire Başkanlığına bağlı birimlerde mevzuata uygunluğun sağlanması.
  2. Öğrencilerle ilişkiler sorumluluk alanında:
    - 2.1. ÖSS sınavında yüksek puan alan ve İstanbul Teknik Üniversitesini görmeye gelen öğrencilere Sağlık, Kültür ve Spor Daire Başkanlığının olanaklarının anlatılarak öğrencilerin İstanbul Teknik Üniversitesini tercih etmesinin sağlanması.
    - 2.2. İstanbul Teknik Üniversitesinde okuyan öğrencilerin ve yeni kayıt yaptıran öğrencilerin Sağlık, Kültür ve Spor Daire Başkanlığına bağlı yurtları tercih etmesinin sağlanması.
  3. Ekonomik ve mali işler sorumluluk alanında:
    - 3.1. Sağlık hizmetlerinin ayrı bir binada, yeterli sayıda doktor, hemşire vb. uzman personelle daha kaliteli verilmesi.
    - 3.2. Teknokentte çalışanların, çevre iş yerlerinde çalışanların ve yakın çevrede oturan kişilerin İstanbul Teknik Üniversitesinin öğle yemeği, sağlık ve kreş imkanlarından yararlanma talebinin karşılanması ve bu şekilde ek gelir sağlanması.
    - 3.3. Sağlık personelinin maddi olanaklarının cazip hale getirilmesi ve bu sayede daha kaliteli ve kapsamlı sağlık hizmeti verilmesi.
4. Altyapı ve fiziksel gelişme sorumluluk alanında:
  - 4.1. Su kesintisi olduğunda Sağlık Kültür Spor Daire Başkanlığına bağlı birimlerde verilen hizmetlerin aksamasının engellenmesi.
  - 4.2. Elektrik kesintisi olduğunda Sağlık Kültür Spor Daire Başkanlığına bağlı birimlerde verilen hizmetlerin aksamasının engellenmesi.

- 4.3. Öğrencilerin ve personelin yemeğe gelmeme sebeplerinin ortadan kaldırılması ve yemekhanelerin onların sosyal ihtiyaçlarını giderecekleri bir mekân haline getirilmesi.
- 4.4. Ayazağa ve Maçka Sağlık Şube Müdürlüğünde otomasyon sistemine geçilmesi.
- 4.5. İstanbul Teknik Üniversitesi yerleşkelerinde gerçekleştirilen etkinliklere katılan misafir öğrencilerin ve öğretim üyelerinin Sağlık, Kültür ve Spor Daire Başkanlığına bağlı yurtları tercih etmesinin sağlanması.
- 4.6. İstanbul Teknik Üniversitesi personelinin Sağlık, Kültür ve Spor Daire Başkanlığına bağlı kreş ve anaokulunu tercih etmesinin sağlanması.
5. Yönetim ve insan kaynakları sorumluluk alanında:
  - 5.1. Konusunda deneyimli ve nitelikli personel sayısının artırılması.
  - 5.2. Personelle düzenli hizmet içi eğitimi verilerek personel kalitesinin artırılması.
6. Diğer alanlarda:
  - 6.1. Öğrencilere psikolojik danışmanlık ve rehberlik hizmeti verilmesi.
  - 6.2. Doğal afetlere hazırlıklı olabilmek için afet hazırlık çalışmaları yapılması.
  - 6.3. Öğrencilerin ve personelin Sağlık, Kültür ve Spor Daire Başkanlığına bağlı yemekhaneleri tercih etmesi için tanıtım ve bilgilendirme faaliyetlerine başlanması.
  - 6.4. İstanbul Teknik Üniversitesine yeni kayıt yaptıran öğrencilerin ücretsiz verilen sağlık hizmetinden düzenli olarak faydalanmasının sağlanması.

## ii. HEDEFLER (KRİTİK)

1. Bir yıl içerisinde yemekhanelerde HACCP sistemini kurmak
2. 2007'de 110 öğrencinin, 2008'de 120 öğrencinin, 2009'da 130 öğrencinin İ.T.Ü. 'yü tercih etmesini sağlamak
3. Öğrencilerin İTÜ'yü tercihlerinde Sağlık Kültür ve Spor Daire Başkanlığının sunduğu olanakların %20 etkili olması
4. 2005-2006'da yurttan kalan öğrencilerin %70'inin 2006-2007'de de kalmak için başvuru yapması
5. 2008 Sonuna kadar hastane binasının inşaatına başlanmış olmasını sağlamak
6. Sağlık personeli sayısını %60 arttırmak
7. Ayazağa ve Maçka Sağlık Hizmetleri Şube Müdürlüğünden ikinci basamak sağlık kuruluşlarına sevk alan hasta sayısını %60 azaltmak
8. Üç yıl içerisinde okul dışına hizmet verebilir hale gelmek
9. Üç yıl içerisinde daha kaliteli ve kapsamlı sağlık hizmeti verebilmek
10. Birimlerde üç yıl içinde arıtma sistemli su depoları kurmak
11. İki yıl içinde su deposu olan birimlerde arıtma sistemi kurmak
12. 2007 yılı içerisinde iki birime jeneratör almak
13. Üç yıl içinde jeneratörü olmayan birim kalmaması
14. 75 Yıl Öğrenci Sosyal Merkezi yemekhanesinde yemek yiyen kişi sayısını 500 kişi arttırmak
15. Maçka yemekhanesinde yemek yiyen kişi sayısını %20 arttırmak
16. Taşkışla yemekhanesinde yemek yiyen kişi sayısını %20 arttırmak
17. Bilgisayar programını 2007 yılı sonuna kadar almak
18. Sağlık hizmeti alan kişi sayısının % 25 artırılması
19. Öğretim dönemi haricinde yurt kapasitesinin %50'sinin dolu olması
20. Kreş ve Anaokuluna başvuruların taleplerinin %100'ünü karşılamak

21. Kreş ve Anaokuluna başvuran sayısını %20 arttırmak
22. Her birimde personel sayısının en az %5 arttırılması
23. Diğer birimlerden her yıl en az bir eleman almak
24. Bir yıl içerisinde hizmet içi eğitimleri başlatmak
25. Üç yıl sonunda hiç eğitim almamış personel kalmamış olmasını sağlamak
26. Psikolojik Danışmanlık ve Rehberlik Birimini 2006–2007 öğretim dönemi içerisinde kurmak
27. 2008–2009 döneminde öğrencilerimizin en az %5'ine hizmet vermek
28. Bir yıl içerisinde afet çalışmalarına başlamış olmak
29. Üç yıl sonunda her birimin acil müdahale ekibi ve afet hazırlık dolabı olması
30. Üç yıl sonunda her birimde çalışan personelimizin en az %50'sinin ilkyardım kursu görmüş olması
31. Her yıl en az 50 kişiye yemekhanelerin mutfaklarını gezdirmek
32. 2008 Sonuna kadar 75. Yıl Öğrenci Sosyal Merkezi yemekhanesinden online yayına başlamak.
33. Yemek yiyen öğrenci ve personel sayısını %10 arttırmak
34. Yemek hizmetinden faydalanan müşterilerin memnuniyetini %20 arttırmak
35. İç müşteri ( çalışan ) memnuniyetini %20 arttırmak.
36. Yeni kayıt yaptıran öğrencilerin en az %20'sinin sağlık hizmetlerinden faydalanmış olması

## **B. Temel Politikalar ve Öncelikler:**

İstanbul Teknik Üniversitesi Sağlık, Kültür ve Spor Daire Başkanlığının özgörev ve özgörüşünü oluşturan temel değerleri şunlardır:

- Atatürk ilkelerine ve inkılablarına bağlı olmak,
- Yasal düzenlemelere uymak,
- Etik kurallara uymak,
- Herkesi din, ırk, milliyet, renk, düşünce farklılığı gözetmeksizin sevmek ve saygılı olmak,
- Doğruluktan ve dürüstlükten taviz vermemek,
- Anlayışlı ve şefkatli olmak,
- Çevreyi ve doğal kaynakları korumak,
- İşimizi sevmek,
- Disiplin, görev bilinci ve sorumluluk duygusuna sahip olmak,
- Yönetimde adil ve tutarlı olmak,
- Şeffaf olmak,
- Güvenilir olmak,
- Takım ruhuna sahip olmak,
- Kaynakları maliyet etkin olarak kullanmak,
- Hizmette kaliteyi gözetmek,
- Yenilikçi olmak,
- Öngörülü faaliyetlerde bulunmak,
- Gelişime açık bir yönetim politikası izlemek,
- Kararları veri ve bilgiye dayandırmak,
- Çalışanların kendini geliştirmesini teşvik etmek.

### 3- FAALİYETLERE İLİŞKİN BİLGİ ve DEĞERLENDİRMELER

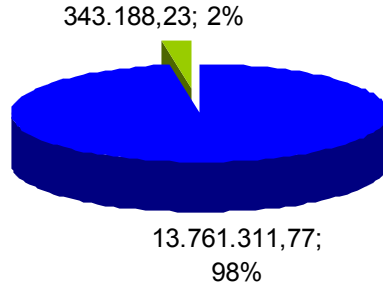
#### A. Mali Bilgiler:

##### i. Bütçe Uygulama Sonuçları:

#### SAĞLIK KÜLTÜR VE SPOR DAİRE BAŞKANLIĞI 2006 MALİ YILI GERÇEKLEŞEN GELİR

GELİRİN ÇEŞİDİ	GERÇEKLEŞEN	TAHMİNİ GELİR
ÖĞRENCİ KATKI PAYI	7.173.755,56	7.180.000,00
YÜKSEK ÖĞRENİM GELİRLERİ	6.587.556,21	6.924.500,00
TOPLAM	13.761.311,77	14.104.500,00

#### 2006 MALİ YILI GELİR GERÇEKLEŞME ORANI



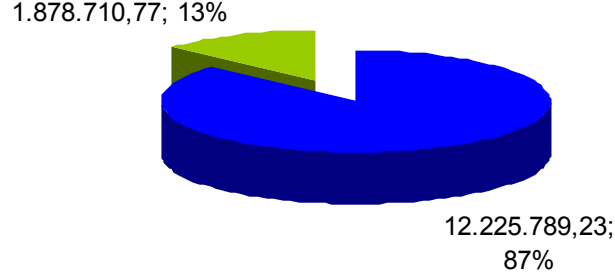


**İSTANBUL TEKNİK ÜNİVERSİTESİ SAĞLIK KÜLTÜR VE SPOR DAİRE BAŞKANLIĞI**  
**2006 MALİ YILI MALİ YILI GERÇEKLEŞEN HARCAMALARI**

		BAŞLANGIÇ ÖDENEĞİ	TEKLENEN / DÜŞÜLEN	TOPLAM ÖDENEK	GERÇEKLEŞEN
BESLENMEYE İLİŞKİN GİDERLER	TUKETİME YONELİK MAL VE MALZEME ALIMLARI	1.802.000,00	55.000,00	1.857.000,00	1.854.798,16
BESLENMEYE İLİŞKİN GİDERLER	GÖREV GİDERLERİ	500,00	0,00	500,00	80,00
BESLENMEYE İLİŞKİN GİDERLER	HİZMET ALIMLARI	421.500,00	-10.000,00	411.500,00	404.691,32
BESLENMEYE İLİŞKİN GİDERLER	MENKUL MAL, GAYRIMADDİ HAK ALIM, BAKIM ONR.	116.000,00	-45.000,00	71.000,00	70.220,61
BARINMAYA İLİŞKİN GİDERLER	TUKETİME YONELİK MAL VE MALZEME ALIMLARI	793.000,00	350.000,00	1.143.000,00	1.121.258,83
BARINMAYA İLİŞKİN GİDERLER	HİZMET ALIMLARI	1.225.000,00	450.000,00	1.675.000,00	1.624.582,82
BARINMAYA İLİŞKİN GİDERLER	MENKUL MAL, GAYRIMADDİ HAK ALIM, BAKIM ONR.	149.000,00	0,00	149.000,00	128.994,62
BARINMAYA İLİŞKİN GİDERLER	GAYRİ MENKUL MAL BAKIM VE ONARIM GİDERL.	50.000,00	100.000,00	150.000,00	117.537,61
SAĞLIĞA İLİŞKİN GİDERLER	TUKETİME YONELİK MAL VE MALZEME ALIMLARI	76.000,00	0,00	76.000,00	41.733,05
SAĞLIĞA İLİŞKİN GİDERLER	MENKUL MAL, GAYRIMADDİ HAK ALIM, BAKIM ONR.	31.000,00	0,00	31.000,00	23.862,55
SAĞLIĞA İLİŞKİN GİDERLER	TEDAVİ VE CENAZE GİDERLERİ	100.000,00	0,00	100.000,00	39.399,20
KÜLTÜR VE SPOR GİDERLERİ	TUKETİME YONELİK MAL VE MALZEME ALIMLARI	224.000,00	0,00	224.000,00	77.714,34
KÜLTÜR VE SPOR GİDERLERİ	YOLLUKLAR	90.000,00	0,00	90.000,00	34.845,45
KÜLTÜR VE SPOR GİDERLERİ	HİZMET ALIMLARI	105.000,00	0,00	105.000,00	25.274,20
KÜLTÜR VE SPOR GİDERLERİ	MENKUL MAL, GAYRIMADDİ HAK ALIM, BAKIM ONR.	80.000,00	0,00	80.000,00	62.783,63
KÜLTÜR VE SPOR GİDERLERİ	GAYRİ MENKUL MAL BAKIM VE ONARIM GİDERL.	1.000,00	0,00	1.000,00	504,12
DİĞER GİDERLER	PERSONEL GİDERLERİ / İŞÇİLER	1.600.000,00	0,00	1.600.000,00	1.600.000,00
DİĞER GİDERLER	PERSONEL GİDERLERİ / GEÇİCİ İŞÇİLER	491.000,00	0,00	491.000,00	381.402,27
DİĞER GİDERLER	SOSYAL GÜVENLİK KURUMLARINA DEVLET PRİMİ / İŞÇİLER	400.000,00	0,00	400.000,00	215.627,21
DİĞER GİDERLER	SOSYAL GÜVENLİK KURUMLARINA DEVLET PRİMİ / GEÇİCİ İŞÇİLER	59.000,00	0,00	59.000,00	34.595,53
DİĞER GİDERLER	TUKETİME YONELİK MAL VE MALZEME ALIMLARI	393.000,00	0,00	393.000,00	333.489,71
DİĞER GİDERLER	YOLLUKLAR	530.000,00	50.000,00	580.000,00	527.104,26
DİĞER GİDERLER	GÖREV GİDERLERİ	100.000,00	-50.000,00	50.000,00	18.000,00
DİĞER GİDERLER	HİZMET ALIMLARI	561.000,00	0,00	561.000,00	393.533,85
DİĞER GİDERLER	MENKUL MAL, GAYRIMADDİ HAK ALIM, BAKIM ONR.	476.000,00	0,00	476.000,00	139.421,09
DİĞER GİDERLER	CARİ TRANSFERLER / HANE HALKINA YAPILAN TRANSFERLER	230.000,00	0,00	230.000,00	172.700,00
DİĞER GİDERLER	MAMUL MAL ALIMLARI	67.000,00	0,00	67.000,00	41.791,18
DİĞER GİDERLER	GAYRİMENKUL SERMAYE ÜRETİM GİDERLERİ	3.933.500,00	0,00	3.933.500,00	2.739.843,62

<b>14.104.500,00</b>	<b>900.000,00</b>	<b>15.004.500,00</b>	<b>12.225.789,23</b>
----------------------	-------------------	----------------------	----------------------

## 2006 MALİ YILI GERÇEKLEŞME ORANI



Harcamalarımızda gerçekleşen %13 oranındaki sapmanın nedeni Kasım 2006 itibari ile T.C. Maliye Bakanlığı tarafından yayınlanan Tasarruf Tedbirlerine ilişkin Genelge doğrultusunda ön görmüş olduğumuz harcamaları gerçekleştirememiş olmamızdır.

### B. Performans Bilgileri:

#### i. Faaliyet ve Proje Bilgileri:

### II. Stratejik Planımıza Uygun Olarak Yürüttüğümüz Kritik Faaliyet ve Projelerimiz:

- F1. Merkezde Kalite Güvence Birimi oluşturmak.
- F2. 75. Yıl Öğrenci Sosyal Merkezi Yemekhanesinin eski kazan dairesinin personel soyunma odası olarak yapmak ve şu anda soyunma odası olarak kullanılan alanda idari ofisler yapmak.
- F3. Çöp konteynırları için kapalı ve soğutmalı çöp odaları yaptırmak ve çöp öğütme sistemi kurmak.
- F4. 75. Yıl Öğrenci Sosyal Merkezi Yemekhanesinin eski kazan dairesini personel soyunma odası yapmak ve şu anda soyunma odası olarak kullanılan alanda toplantı ve seminerler, eğitimler için toplantı odası yapmak.
- F5. Her yıl İstanbul Teknik Üniversitesi Tanıtım Gününde stand açarak misafirlere Sağlık, Kültür ve Spor Daire Başkanlığını tanıtmak.
- F6. Çamaşır odalarının eskiyen makine ve malzemelerini yenilemek ve mutfak dolaplarını yenilemek.

- F7. Yurtlara sađlık odası yapmak.
- F8. Yurtlarda kalan öğrencilere yılda en az bir kere memnuniyet anketi yapmak.
- F9. Yurtlara yeterli güvenlik kadrosu almak.
- F10. Hastane kurmak için gerekli yazışmaları yaparak izin almak (İstanbul Teknik Üniversitesi Birinci Stratejik Planı F28 Sađlıkta Yapı ve Teknoloji Geliştirme Projesi ile ilgili).
- F11. Fizibilite çalışması yapmak.
- F12. Altyapı çalışmalarına başlamak.
- F13. Hastane binasının yapımına başlamak.
- F14. İstanbul Teknik Üniversitesi öğrencileri ve personeli dışında hizmet verebilmek için gerekli yazışmaları yaparak izin almak.
- F15. Fizibilite çalışması yapmak.
- F16. Hizmet verecek birimlerin bina, altyapı, iç donanım, personel vb. ihtiyaçlarını karşılamak.
- F17. Hizmet verebilecek duruma gelince durumu ilgililere ilan etmek.
- F18. Su deposu olmayan birimlere su deposu ve arıtma sistemi kurmak.
- F19. Su depolarının her sene temizlik ve dezenfeksiyonunun yaptırarak.
- F20. Maçka, Taşkışla, Gümüşsuyu yemekhanelerine arıtma sistemi kurmak.
- F21. Yemekhanelere, medikolara, yurtlara, kreşlere jeneratör almak.
- F22. 75. Yıl Öğrenci Sosyal Merkezi kafeteryasının personel yemekhanesi olması için gerekli yazışmaları yapmak.
- F23. İstatistiki bilgi kaydına uygun bir bilgisayar programı için piyasa araştırması yaptırmak.
- F24. Bilgisayar programı satın almak.
- F25. İleriye dönük sađlık hizmeti planlamak.
- F26. Periyodik sađlık muayenelerinin yapılması için ayrı bir merkez oluşturmak ve bu merkeze gerekli donanımı sađlamak.
- F27. Yurtların fiziksel ve işlevsel koşullarını iyileştirmek.
- F28. Mevcut kapasitenin talebi karşılamadığını rektörlüğe anlatmak.
- F29. Kreşin kapasitesinin büyütülmesi için bađış bulunmasını sađlamak.
- F30. Bulunan bađışla kreşin bina ve donanım kapasitesi ile personel sayısını arttırmak.
- F31. İnternet sitemizde kreşten on-line yayın yapmak.
- F32. İstanbul Teknik Üniversitesi Rektörlüğüne Sađlık, Kültür ve Spor Daire Başkanlığına nitelikli eleman alınması için T.C. Maliye Bakanlığında kadro alınması konusunun önemini anlatmak.
- F33. İstanbul Teknik Üniversitesinin diđer birimlerinden eleman desteđi almak için yazışma yapmak.
- F34. Hizmet içi eğitimlere yön vermek amacıyla personel anketi yapmak.
- F35. Personele yılda en az iki defa hizmet içi eğitim vermek.
- F36. Toplantı odası olmayan birimlerde toplantı ve seminerler, eğitimler için toplantı odaları yapmak.
- F37. Misafirlerimizin beslenme ve sađlıklı yaşam bilincini yükseltmek amaçlı panel ve seminerler düzenlemek ve bu panel ve seminerlere konuyla ilgili kuruluşlardan konuşmacı davet etmek.
- F38. Psikolojik Danışmanlık ve Rehberlik Birimini kurmak (Gençlik Danışma Merkezi).
- F39. Uzman personel almak.
- F40. Yurtlarda kalan öğrencilerin de Psikolojik Danışmanlık ve Rehberlik Biriminden faydalanmaları için vardiya sistemi geliştirmek.
- F41. Her birimde afet komisyonları oluşturmak.

- F42. Afet komisyonlarının tespit ettiği alet ve ekipmanları almak ve eksikleri tamamlamak.
- F43. Her birimde yılda en az bir defa afet tatbikatı yapmak.
- F44. Personele ilkyardım kursları verdirmek.
- F45. İlkyardım kursları için İstanbul İl Sağlık Müdürlüğünden ve İstanbul Büyükşehir Belediyesine bağlı sağlık birimlerinden destek almak.
- F46. Üretimi yerinde görmek isteyen misafirlerimize yemekhaneyi gezdirmek.
- F47. İki yıl içinde internet sitemizde yemek üretimini on-line yayınlamak.
- F48. Yılda 2 kere anket yaparak, yemekhaneye gelmeyen kesimin gelmeme nedenini öğrenmek ve bu nedenleri ortadan kaldıracı eylemleri planlamak, yemek listemizde yer alan çeşitlerden beğenilen ve beğenilmeyenleri tespit ederek mönüde tekrarlanma sıklığını buna göre ayarlamak, mönüde görmek istedikleri diğer yemek çeşitlerini öğrenmek.
- F49. Yemek çeşitlerine her ay yeni bir ürün eklemek, beğenilip beğenilmediğini araştırmak.
- F50. Turnike sisteminin sorunsuz çalışır hale gelmesini sağlamak.
- F51. Mönülerin standardizasyonunu sağlamak.
- F52. Çalışan memnuniyet anketleri yapmak.
- F53. Anket sonuçlarına göre gereken önlemleri almak.
- F54. İdareciler ve personelin iletişimini arttırmak için toplantılar düzenlemek.
- F55. Dış ve iç müşteri memnuniyetini arttırmak için yapılan uygulamaları diğer birimlere de yaymak.
- F56. 2005-2006 Eğitim-Öğretim Yılından itibaren okula yeni kayıt yaptıran öğrencilerin sağlık muayenelerini yapmak.

## **ii. Performans Sonuçları:**

### **A) II. Stratejik Planımızda Yer Alan Göstergelerimiz:**

1. Zaman
2. Öğrenci sayısı
3. Anket sonuçları
4. Personel sayısı
5. Hasta sayısı
6. Jeneratör sayısı
7. Yemek yiyen kişi sayısı
8. Yurtlarda kalan kişi sayısı
9. Kreş ve Anaokulunda karşılanan talep sayısı
10. Diğer birimlerden alınan eleman sayısı
11. İlkyardım kursu almış personel sayısı

B) 2001-2005 Yılları Arası Mali Performansımız:

**YILLAR İTİBARIYLA ÖĞRENCİ SOSYAL HİZMETLER  
GELİR BÜTÇESİ**

GELİR ÇEŞİDİ	2001	2002	2003	2004	2005
	GERÇ.	GERÇ.	GERÇ.	GERÇ.	GERÇ.
<b>ÖĞRENCİ KATKI PAYLARI</b>	<b>2.363.790,54</b>	<b>3.473.472,94</b>	<b>4.438.771,35</b>	<b>4.307.247,80</b>	<b>6.049.631,09</b>
<i>Örgün Öğretim Öğrencilerinin Katkı Payları</i>	1.302.155,59	1.969.808,66	2.632.155,35	2.859.856,06	4.264.376,59
<i>İkinci Öğretim Öğrencilerinin Katkı Payları</i>	0,00	0,00	8.856,00	14.229,00	5.589,00
<i>Lisansüstü Öğrencilerden alınan Katkı Payları</i>	601.052,79	753.594,00	654.610,00	269.346,94	350.000,00
<i>AÖF Öğr.Katkı Paylarından Aktarılan Mik.</i>	2.650,00	3.950,00	10.500,00	13.100,00	
<i>Kredi ve Yurtlar Kurumunun Katkı Kredisi</i>	457.932,16	746.120,28	1.132.650,00	1.150.715,80	1.429.665,50
<b>ÇEŞİTLİ GELİRLER</b>	<b>1.486.505,88</b>	<b>2.008.703,47</b>	<b>2.196.041,08</b>	<b>4.273.864,05</b>	<b>7.026.997,42</b>
<i>Yemek Katılım Payları</i>	1.010.548,29	1.344.320,94	1.469.287,93	1.638.946,76	2.160.999,10
<i>Öğrenci Yemek Katılım Payı</i>	481.753,65	615.795,93	738.295,00	931.338,00	1.291.301,30
<i>Memur Yemek Katılım Payı</i>	318.794,64	453.525,01	386.992,93	378.688,76	510.129,80
<i>Katma Bütçeden Memur Öğle Yemeğine Yard.</i>	210.000,00	275.000,00	344.000,00	328.920,00	359.568,00
<i>Yurtlar Katılma Payı</i>	0,00	10.161,00	48.927,00	343.360,70	2.549.830,38
<i>Kültür-Spor Faaliyetleri</i>	10.625,50	21.504,00	29.773,75	41.250,00	55.095,00
<i>Kantin ve Kafeterya Geliri</i>	955,81	6.355,00	20.890,65	64.680,15	18.100,00
<i>Faiz Gelirleri</i>	48.038,62	68.011,08	19.450,98	27.890,74	25.932,09
<i>Diğer Çeşitli Gelirler</i>	416.337,66	558.351,45	607.710,77	2.157.735,70	2.217.040,85
<b>DERS KİTAP ve TEKS.SAT.ELDE ED. GEL.</b>	<b>10.352,25</b>	<b>6.951,25</b>	<b>8.947,75</b>	<b>11.715,50</b>	<b>11.773,25</b>
<b>ÖĞRENCİ TEDAVİ GİDERLERİ KARŞILIĞI</b>	<b>133.602,90</b>	<b>322.260,50</b>	<b>348.362,10</b>	<b>329.179,50</b>	<b>361.631,83</b>
<i>Katma Bütçeden Aktarılan Ödenek</i>	130.000,00	316.000,00	340.000,00	325.380,00	359.568,00
<i>Öğrenci Tedavi Gid.İçin Öğrenci Katkısı</i>	3.602,90	6.260,50	8.362,10	3.799,50	2.063,83
<b>ÖĞRENCİ ADINA BAĞIŞ VE YARDIMLAR</b>	<b>38.287,50</b>	<b>48.000,00</b>	<b>71.037,60</b>	<b>42.155,00</b>	<b>32.794,30</b>
<b>BİR ÖNCEKİ YILDAN DEVİR</b>	<b>135.462,86</b>	<b>136.392,63</b>	<b>372.568,77</b>	<b>38.670,79</b>	<b>2.149.229,49</b>
<b>GENEL TOPLAM</b>	<b>4.168.001,93</b>	<b>5.995.780,79</b>	<b>7.435.728,65</b>	<b>9.002.832,64</b>	<b>15.632.057,38</b>

## YILLAR İTİBARIYLA ÖĞRENCİ SOSYAL HİZMETLER GİDER BÜTÇESİ

ÖDENEK TÜRÜ		2001	2002	2003	2004	2005
TÜRÜ	ADI	GERÇ.	GERÇ.	GERÇ.	GERÇ.	PROG
1	CARİ HARCAMALAR	2.837.752,32	3.647.572,92	4.105.925,45	4.969.837,10	10.898.122,04
2	YATIRIM HARCAMALARI	356.992,89	917.054,63	1.138.096,00	16.396,50	570.471,11
3	TRANSFER HARCAMALARI	836.864,09	1.355.345,52	2.094.285,53	1.994.591,29	406.783,30
<b>GENEL TOPLAM</b>		<b>4.031.609,30</b>	<b>5.919.973,07</b>	<b>7.338.306,98</b>	<b>6.980.824,89</b>	<b>11.875.376,45</b>

ALT PROGRAM		2001	2002	2003	2004	2005
KODU	ADI	GERÇ.	GERÇ.	GERÇ.	GERÇ.	PROG
01	Genel Yönetim Hizmetleri	538,00	1.435,49	780,00	852,00	3.734,95
02	Beslenme Hizmetleri	1.542.458,83	2.056.512,74	2.446.566,68	3.047.664,67	4.070.111,81
03	Barınma Hizmetleri	0,00	18.933,41	78.301,72	29.139,85	1.379.607,42
04	Sağlık Hizmetleri	299.459,00	457.571,74	396.983,31	458.581,22	367.656,13
05	Kültür Hizmetleri	12.494,29	11.991,58	37.861,30	57.129,44	93.636,22
06	Spor Hizmetleri	32.555,05	49.308,35	76.589,86	60.108,86	150.242,55
07	Diğer Sosyal Hizmetler	795.403,45	1.045.305,50	1.537.571,50	1.216.220,00	420.228,56
08	Üniv. Cari ve Yatırım Hizm. Harc.	1.304.459,54	1.963.308,73	2.204.313,59	1.324.597,56	5.358.125,51
09	Transferler	44.241,14	315.605,53	559.339,02	786.531,29	32.033,30
<b>GENEL TOPLAM</b>		<b>4.031.609,30</b>	<b>5.919.973,07</b>	<b>7.338.306,98</b>	<b>6.980.824,89</b>	<b>11.875.376,45</b>

Sağlık, Kültür ve Spor Daire Başkanlığının 2001–2005 yılları arası ekonomik performansı YTL olarak şu şekildedir:

YILLAR	2001	2002	2003	2004	2005	TOPLAM
GELİR	4.093.471,02	6.025.165,12	7.435.728,66	9.002.832,64	13.482.827,89	40.040.025,33
GİDER	3.921.135,42	5.652.596,34	7.397.057,86	6.853.603,15	11.663.227,85	35.487.620,62

iii. Performans Sonuçlarının Değerlendirilmesi:

**I. Stratejik Planımızda Yer Alan Gösterge ve Hedeflerimizin Gerçekleşme Durumu:**

<b>STR</b>	<b>STRATEJİLERE AYKIRI KARARLAR, FİİLLER OLUYOR MU?</b>	<b>TOPLAM STRATEJİ</b>	<b>18</b>
	Adet	0	
<b>G/H</b>	<b>HEDEFLERE DOĞRU GİDİLİYOR MU?</b>	<b>TOPLAM HEDEF</b>	<b>37</b>
	Hedefin Önünde	16	
	Hedefin Gerisinde	3	
	Ölçülmedi	17	
<b>F/P</b>	<b>PROJELER İLERLİYOR MU?</b>	<b>TOPLAM PROJE</b>	<b>72</b>
	Başlaması Gereken	59	
	Başlayan	36	
	Başlama Oranı	0,610169492	
	Bitmesi Gereken	22	
	Biten	17	
	Bitirme Oranı	0,772727273	
<b>MALİ</b>	<b>HEDEFLENEN BÜTÇE GERÇEKLEŞİYOR MU?</b>	<b>HEDEFLENEN BÜTÇE</b>	<b>20118000</b>
	Hedeflenen Gelir Gerçekleşme Oranı	69	
	Hedeflenen Gider Gerçekleşme Oranı	157	

**iv. Performans Bilgi Sisteminin Değerlendirilmesi:**

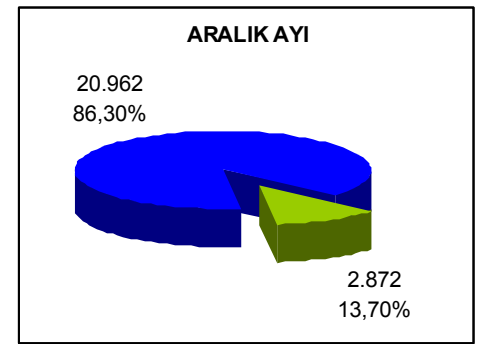
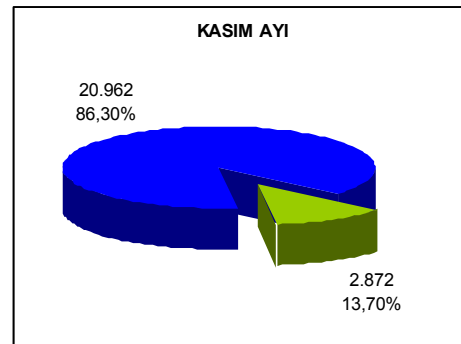
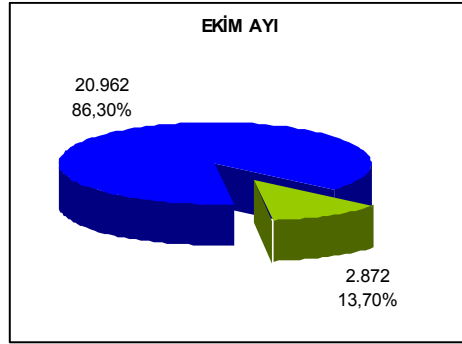
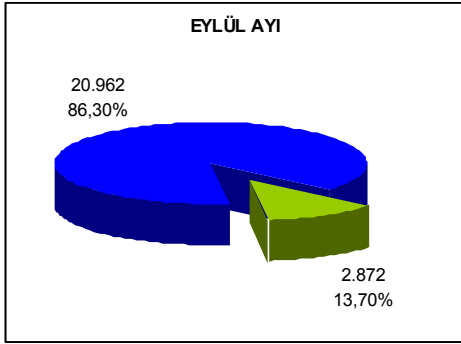
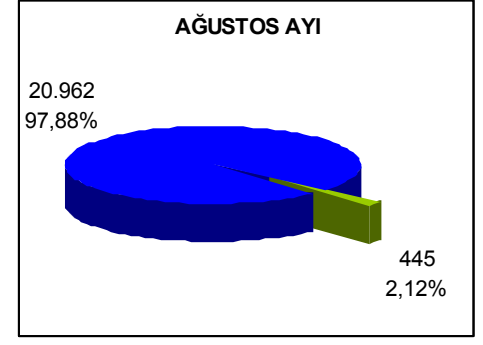
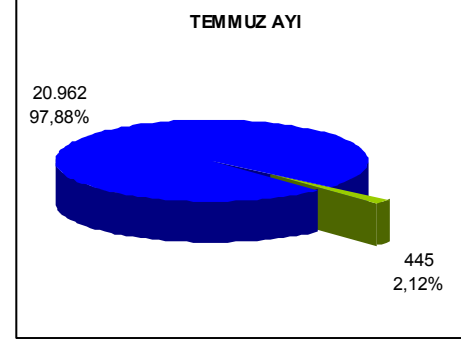
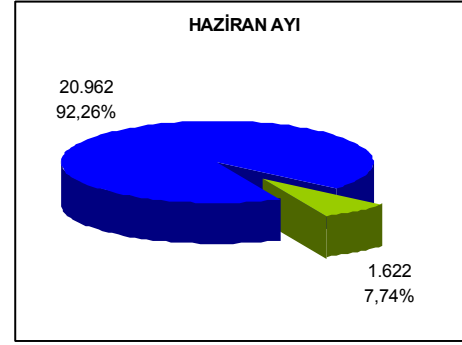
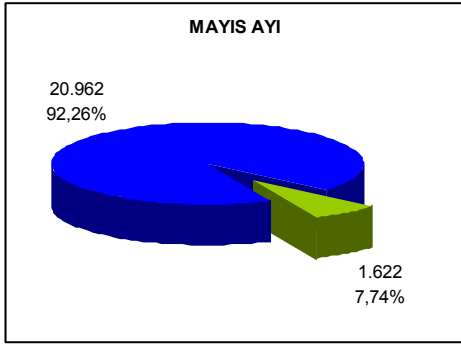
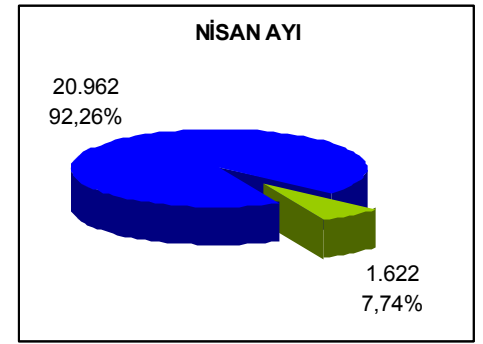
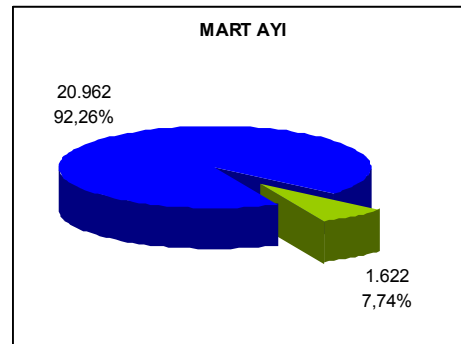
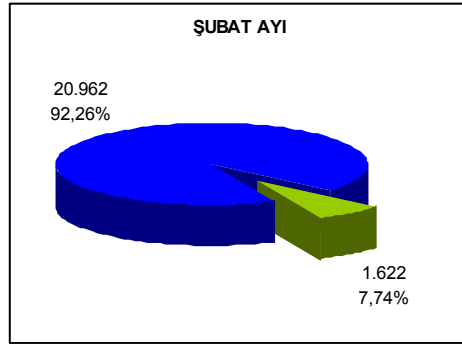
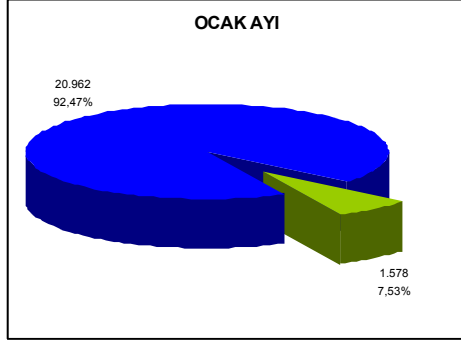
**Faydalanma oranı:**

**Barınma Hizmetleri**

	OCAK	ŞUBAT	MART	NİSAN	MAYIS	HAZİRAN	TEMMUZ	AĞUSTOS	EYLÜL	EKİM	KASIM	ARALIK
YURT ADI												
Ferhunde Birkan Kız Öğr.Yurdu	180	180	180	180	180	180	40	40	180	180	180	180
Vadi Yurtları C , B Blok	710	710	710	710	710	710	100	100	710	710	710	710
Gümüşsuyu Erkek Öğr.Yurdu	254	254	254	254	254	254	25	25	254	254	254	254
Gölet Yurtları 1.2.3.4.5. Kısımlar	254	254	254	254	254	254	100	100	254	254	254	254
Arioğlu Kız Yurdu	60	60	60	60	60	60	60	60	60	60	60	60
Gök Kız Öğrenci Yurdu	60	60	60	60	60	60	60	60	60	60	60	60
Zeynep Birkan Kız Yurdu	60	60	60	60	60	60	60	60	60	60	60	60
Gümüşsuyu Kız Öğr.Yurdu	0	44	44	44	44	44	0	0	44	44	44	44
Vadi Yurtları D, E Blok	0	0	0	0	0	0	0	0	710	710	710	710
Gölet Yurtları 6.7.8.9.10.11.12. Kısımlar	0	0	0	0	0	0	0	0	336	336	336	336
Ayşe Birkan Kız Yurdu	0	0	0	0	0	0	0	0	60	60	60	60
Ayazağa Kız Öğr.Yurdu	0	0	0	0	0	0	0	0	144	144	144	144
	1.578	1.622	1.622	1.622	1.622	1.622	445	445	2.872	2.872	2.872	2.872

	OCAK	ŞUBAT	MART	NİSAN	MAYIS	HAZİRAN	TEMMUZ	AĞUSTOS	EYLÜL	EKİM	KASIM	ARALIK
YÜZDELİK KULLANIM	7,53%	7,74%	7,74%	7,74%	7,74%	7,74%	2,12%	2,12%	13,70%	13,70%	13,70%	13,70%





## Gıda Hizmetleri

### İ.T.Ü. SAĞLIK KÜLTÜR VE SPOR DAİRE BAŞKANLIĞI YEMEK İŞLETMELERİ ŞUBE MÜDÜRLÜĞÜ 01.01.2006 - 31.12.2006 TARİHLERİ ARASI YEMEK YİYEN KİŞİ SAYILARI VE YÜZDELİK ORANLARI

	OCAK	ŞUBAT	MART	NİSAN	MAYIS	HAZİRAN	TEMMUZ	AĞUSTOS	EYLÜL	EKİM	KASIM	ARALIK	TOPLAM
ÖĞRENCİ	20.468	72.493	100.564	81.472	62.416	32.726	35.433	20.457	50.740	54.485	101.145	88.371	720.770
PERSONEL	18.220	25.599	32.670	29.081	27.237	24.388	18.403	15.172	21.120	22.802	34.147	30.109	298.948
MİSAFİR	4	34	34	25	20	9	13	4	136	22	27	29	357
	38.692	98.126	133.268	110.578	89.673	57.123	53.849	35.633	71.996	77.309	135.319	118.509	1.020.075

YÜZDELİK ORANLAR	OCAK	ŞUBAT	MART	NİSAN	MAYIS	HAZİRAN	TEMMUZ	AĞUSTOS	EYLÜL	EKİM	KASIM	ARALIK	YILLIK ORTALAMA
ÖĞRENCİ	4,44	15,72	21,81	17,67	13,53	7,10	7,68	4,44	11,00	11,81	21,93	19,16	13,02
PERSONEL	24,77	34,80	44,41	39,53	37,02	33,15	25,01	20,62	28,71	30,99	46,42	40,93	33,86

Toplam personel sayısı	<b>3.344</b>
İdari personel	1.164
Akademik personel	2.118
Geçici işçi	62

Toplam öğrenci sayısı	<b>20.962</b>
-----------------------	---------------

### **Sağlık Hizmetleri**

İ.T.Ü. Sağlık Kültür ve Spor Daire Başkanlığı'na bağlı Ayazağa ve Maçka Sağlık Hizmetleri Şube Müdürlükleri 17'si hekim olmak üzere toplam 44 personel ile hizmet vermektedir. 2006 yılında öğrencilerimize toplam 24.983 poliklinik hizmeti verilmiştir. Ayrıca, akademik ve idari personel ile personel ailelerine de hizmet verilmektedir.

Ayazağa Sağlık Hizmetleri Şube Müdürlüğünde;

1 Dâhiliye Uzmanı, 1 Psikiyatri Uzmanı, 1 Çocuk Hastalıkları Uzmanı, 3 Pratisyen Hekim, 1 Cildiye Uzmanı, 2 Diş Hekimi, 1 Psikolog, 1 Aile hekimi kadrolu olarak hizmet vermektedir. 1 Biyokimya uzmanı, 1 Radyoloji uzmanı, 1 İş Yeri Hekimi sözleşmeli olarak görev yapmaktadır. 8 Hemşire, 2 Sağlık Teknikeri, 1 Röntgen Teknikeri, 1 Yardımcı Teknisyen, 3 Memur müdürlüğümüzde görev yapmaktadır.

### **Kültür Hizmetleri**

Üniversitemizde Kültür Sanat Birliği'ne bağlı olarak faaliyet gösteren 76 kültür ve sanat kulübü mevcuttur. 2006 yılında öğrenci topluluklarınca 75 etkinlik düzenlenmiştir. Öğrenci topluluklarımızın bir bölümü bilim ve teknoloji ağırlıklı faaliyet göstermektedir. Tüm topluluklarımız yıl içinde ulusal ve uluslararası yarışmalara girmiş, 14 ödül alarak Üniversitemizi başarıyla temsil etmişlerdir.

### **Sanatsal, kültürel ve sportif faaliyetler:**

Çok sayıda etkinlik (ITUFEST, İ.T.Ü. Spor Festivali, İ.T.Ü. Rock Festivali, İ.T.Ü. Bahar Şenliği vb.) periyodik olarak yapılmaktadır. Bu etkinlikler gerek katılımcılar gerek toplum tarafından ilgi görmektedir. Üniversitemizde 81'i Kültür Sanat Birliği'nde olmak üzere toplam 469 etkinlik gerçekleştirilmiştir. Spor Müdürlüğüne bağlı 26 öğrenci topluluğu ve Üniversitemiz ile dolaylı yollardan bağlı bulunan 5 takım [ *Basketbol (2.lig)*, *Voleybol Kız-erkek (Deplasmanlı 3.lig)*, *Futbol (2. amatör)*, *Amerikan Futbolu (1.lig)* ] İ.T.Ü. spor salonlarından yararlanmıştır. Spor topluluklarımız 36 etkinliğe katılmıştır.

### **Bilimsel Etkinlikleri Destekleme Programı:**

256 Araştırma Görevlisi, 327 Öğrenci olmak üzere toplam 583 mensubumuz 284 yurtiçi, 299 yurt dışı etkinlikte bulunmuş ve Başkanlığımız bütçesinden toplam 523.765,44 YTL destek sağlanmıştır.

### **Kısmi Zamanlı İstihdam Yoluyla Çalışma:**

Üniversitemiz bünyesinde kısmi zamanlı işlerde çalışan öğrencilerimize 343.837,50 YTL ödeme gerçekleştirilmiştir.

### **Burs olanak ve hizmetleri:**

Üniversitemiz öğrencilerine değişik kaynaklardan burslar sağlamaktadır. İstanbul Teknik Üniversitesi Sağlık Kültür ve Spor Daire Başkanlığı tarafından sağlanan yemek bursundan 750, devam etmekte olan başarı bursundan 276 öğrencimiz faydalanmaktadır. Bunun dışında değişik kaynaklardan verilen burslardan (Kredi ve Yurtlar Kurumu, Vakıf, Belediye ve Özel Burslar ) 6.313 öğrencimiz faydalanmaktadır. 2005 yılında yürürlüğe giren Kredi ve Yurtlar Kurumu Burs Mevzuatı nedeniyle Üniversitemiz öğrencilerine nakit burs verememektedir. 2006 yılında devam edenlerle birlikte toplam 7.339 dolayında öğrenciye burs imkânı sağlanmıştır. Sağlanan bu bursların mali karşılığı aylık 712.035,00 YTL olup 8 aylık eğitim öğretim süresi baz alındığında 5.696.280 YTL'dir. Üniversitemiz öğrencilerinin % 35,01'i burs olanaklarına sahiptir.

## **4- KURUMSAL KABİLİYET ve KAPASİTENİN DEĞERLENDİRİLMESİ**

### **A. ÜSTÜNLÜKLER**

#### **Sağlık, Kültür Ve Spor Daire Başkanlığının Üstünlükleri:**

- Ü1. Sağlık, Kültür ve Spor Daire Başkanlığının kendi bütçesinin olması,
- Ü2. Sağlık, Kültür ve Spor Daire Başkanlığının kamu bütçe desteğine sahip olması,
- Ü3. Sağlık, Kültür ve Spor Daire Başkanlığının kar amaçlı olmaması,
- Ü4. Yemek ücretinin, kreş aidatlarının, yurt aidatlarının ucuz olması,
- Ü5. Sağlık, Kültür ve Spor Daire Başkanlığı bütçesinde burs olanaklarının olması,
- Ü6. Sağlık, Kültür ve Spor Daire Başkanlığının gelir çeşitliliğine sahip olması ve dış etkenlerden olabildiğince az etkilenmesi,
- Ü7. Her birimde bir yöneticinin bulunması,
- Ü8. Birimlerde kaliteli mal kullanılması,
- Ü9. Birimlerde hizmet satın alınması (güvenlik, temizlik, zararlı kontrol, bakım-onarım vb.),
- Ü10. Firmalarla bakım ve servis sözleşmeleri yapılması,

- Ü11. Birimlerin çoğunda doğalgaz sistemi kullanılması,
- Ü12. Teknik ekibimizin olması, bakım onarımlarının anında yapılması,
- Ü13. Tüm birimlerin ihtiyaca cevap verecek şekilde yerleşke içinde olması,
- Ü14. Tüm kayıtların elektronik ortamda tutulması,
- Ü15. Kira ödenmemesi,
- Ü16. Değişik konularda üniversitenin diğer birimlerinden destek alması,
- Ü17. 75. Yıl Öğrenci Sosyal Merkezi, Gümüşsuyu ve Tuzla yemekhanelerinin standartlara uygun olarak yenilenmiş olması,
- Ü18. Ayazağa Mediko Sosyal Binasının sağlık hizmetlerine uygun olarak yenilenmiş olması,
- Ü19. Öğrenci yurtlarının yenilenmiş olması,
- Ü20. Yürürlükteki mevzuata, Türk Standartlarına göre teknik şartnameler hazırlanarak mal ve hizmet alınması,
- Ü21. Taşıma kamyonlarımızın ve minibüslerimizin olması,
- Ü22. Sürekli internet bağlantısının olması,
- Ü23. Sağlık, Kültür ve Spor Daire Başkanlığının web sitesinin olması,
- Ü24. Kızılay'a kan verilmesi,
- Ü25. Ofis ve sarf maddesi ihtiyaçlarının kolay karşılanabilir olması,
- Ü26. Yemek İşletmeleri Şube Müdürlüğünün yemek otomasyon sistemine geçmiş olması ve kayıtların bilgisayar ortamında tutulması,
- Ü27. Sağlık hizmetinin ücretsiz verilmesi,
- Ü28. Öğrenciler için sağlık karneleri uygulamasının başlatılması,
- Ü29. Standartlara uygun bir ambulansın satın alınmış olması,
- Ü30. Tıbbi atıkların İstanbul Büyükşehir Belediyesi tarafından toplanması ve imha edilmesi,
- Ü31. Yemekhanelerdeki atık yağların yetkili firma tarafından toplanıp geri dönüşümünün sağlanması,
- Ü32. Öğrenci yurtlarında odaların üçer ve ikişer kişilik olması ve her odada duş, lavabo, internet bağlantısı ve su deposunun olması, 24 saat sıcak suyun olması,
- Ü33. Öğrenci yurtlarında öğrencilerin ihtiyaçları için dinlenme odaları, çalışma odaları, çamaşır odaları, ütü ve ütü masası olması,
- Ü34. Kreşin 6 aydan 12 yaşa kadar hizmet vermesi,
- Ü35. Yerleşkeler arasında servis olması,
- Ü36. Nitelikli personel çalıştırılması (mühendis, doktor vb.),
- Ü37. Kreşte bir psikolog, bir hemşire, her sınıfta bir öğretmen ve bir yardımcı eleman bulunması,
- Ü38. Birimlerin yeşillikler içinde bulunması (doğal çevre),
- Ü39. Anaokulunun 11 ay hizmet vermesi.

## **B. ZAYIFLIKLAR**

### **Sağlık, Kültür Ve Spor Daire Başkanlığının Zayıflıkları:**

- Z1. Nitelikli personel sayısının azlığı ve giderek daha da azalması,
- Z2. Sağlık personelinin maddi olanaklarını cazip hale getirecek döner sermaye sisteminin olmaması,
- Z3. Uzman hekim kadrosunun yetersiz olması ve yasal nedenlerden dolayı yeni hekim alınamaması,
- Z4. Personele düzenli hizmet içi eğitim verilememesi,
- Z5. Psikolojik Danışmanlık ve Rehberlik Birimimizin olmaması,

- Z6. Kayıtların ve arşivlerin olmaması, var olanların ise çok yetersiz olması,
- Z7. Bazı birimlerde ofislerin olmaması, var olan ofislerinse uygun ve yeterli olmaması,
- Z8. Birimlerin binalarının yetersiz olması,
- Z9. Birçok birimde jeneratör bulunmaması,
- Z10. Bazı birimlerde güvenliğin yeterli olmaması,
- Z11. Bazı birimlerde havalandırma sisteminin olmaması,
- Z12. Birimlerde kullanılan bilgisayarların eski, düşük kapasiteli ve düşük hızlı olması,
- Z13. Bazı birimlerde personelin kullanımına verilen ofis demirbaşlarının yıpranmış yahut yetersiz olması,
- Z14. Bazı birimlerde doğalgaz bağlantısı olmaması,
- Z15. Birimlere ait arıtma sistemli su depolarının olmaması,
- Z16. Kreşin yakıt kazanının ve sisteminin eski olması,
- Z17. Yemekhane yemek otomasyon sisteminin donanım ve yazılım sorunları nedeniyle sürekli ve etkin çalıştırılmaması,
- Z18. Ayazağa ve Maçka Sağlık Şube Müdürlüğü için veri birikimini ve günlük işleyişi kolaylaştırıcı, akıcı ve uygun bir bilgisayar programının olmaması,
- Z19. 75. Yıl Öğrenci Sosyal Merkezi Yemekhanesinin bazı fakültelere ve yurtlara uzak ve oturma kapasitesinin yetersiz olması,
- Z20. Maçka ve Taşkışla Yemekhanelerinin eski olması,
- Z21. Ayazağa Anaokulu binasının eski ve yetersiz olması,
- Z22. Yurtlarda kantin ve revir bulunmaması, çamaşırhanelerin yetersiz olması,
- Z23. Yurtlarda öğrencilerin sağlık ve psikolojik sorunları ile ilgilenecek sağlık elemanının bulunmaması,
- Z24. Afetlere hazırlıklı olunmaması,
- Z25. Konusunda deneyimli personel azlığı.

### C. DEĞERLENDİRME

Sağlık Kültür ve Spor Daire Başkanlığı, bilgiye ulaşan, ulaştığı bilgiyi kullanabilen, araştıran, sorgulayan, paylaşımcı, ülke ve dünya sorunlarına duyarlı öğrencilerin iyi yetişmelerine imkânları dâhilinde katkıda bulunmaktadır.

Bilimin ışığında çağdaş uygarlık yolunda, Atatürk İlke ve İnkılâplarına bağlı personelleri ile sağlanan kaynakları ihtiyaca göre yerinde her zaman kamunun ve İstanbul Teknik Üniversitesinin menfaatini ön planda tutarak gerek mali işlemlerde gerek idari işlerde ve sunulan hizmetlerde her zaman hesap verebilirlik, şeffaflık politikalarına uygun bir biçimde görevlerini yerine getirmektedirler. Bu görevlerin yerine getirilmesinde verilen hizmet ile ilişkili kanunlar, yönetmelikler ve tüzüklere kati suretle uyulmakta, katılımcı, adil ve ilkeli olmaya özen göstermektedir. Başkanlığımız vermekte olduğu ve vereceği hizmet ile gerek Üniversitemizde gerekse diğer kamu Üniversitelerinde örnek bir Daire Başkanlığı olmayı hedeflemektedir.

Başkanlığımız bağlı birimlerinde çalışan personellerini motive edecek fiziki kullanımlarındaki araç, gereç vb. unsurları günün şartlarına, gelişen teknolojiye göre yenilenmekte, onarmakta ve teknolojik imkânlardan sınırsız olarak faydalanmalarına olanak sunmaktadır. Hizmet içi eğitim, kongre ve yönlendirme yolu ile personelimizin iş bilgisi ve mesleki becerisi arttırılmakta, bu yolla Sağlık Kültür ve Spor Daire Başkanlığının birim değeri ön plana çıkartılmaktadır.

Başkanlığımız sunmuş olduğu hizmetleri yürütürken her kurumun sahip olduğu bazı üstünlük ve zayıflıklara sahip olmakta, bu üstünlük ve zayıflıklar sunulan hizmetin yaygınlığını ve kapsamını etkilemektedir. Başkanlığımıza ait en büyük üstünlük bir bütçeye sahip olması ve sunmakta olduğu hizmetlere kaynak ayırabilmesidir. Bununla birlikte genel anlamda Başkanlığımızın en büyük zayıflığı ise yaygın bir hizmet sektörüne hitap etmesidir.

## **5- ÖNERİ ve TEDBİRLER**

Başkanlığımız tarafından sunulmakta olan hizmetlerin yaygınlaştırılabilmesi ve sunulan hizmetin kalitesinin devam ve daha iyiye götürülmesi için mali olanaklar hayati önem taşımaktadır. Mali olanaklarımızın artırılması direkt olarak sunulan hizmetlerimizi etkilemiş olacaktır. Bu nedenle Üniversitemize ait öz gelirin çeşitlendirilmesi ve elde edilen gelirin artırılması için projeler ve planlamalar yapılması önerilerimiz arasındadır.

Başkanlığımız beslenme, barınma, sağlık, kültür ve spor hizmetlerini kapsayan faaliyet alanlarında hizmet sunmaktadır. Sunulan hizmetler görüleceği üzere Üniversitenin geneline hitap eden, yaygın bir işlevliğe sahip görevlerden oluşmakta ve hiçbir şekilde hataya tolerans göstermemektedir.

Başkanlığımız faaliyet alanı bünyesinde görev yapmakta olan personeli ile gerçekleştirmekte olduğu bilgilendirme toplantıları ve dönem faaliyet raporları aracılığı ile doğabilecek sorunları daha önceden tespit etmekte, Üniversitemiz üst yönetimine gerekli bilgiler sunulmaktadır. İlgili bilgilerin güncelliğini koruması amacı ile rutin kontroller gerçekleştirilmekte ve raporlanmaktadır.

**Zeki ŞİMŞEK**  
**Sağlık Kültür ve Spor Daire Başkanı**